



Koszty energii

2017
raport

WYZWANIA I SZANSE DLA PRZEDSIĘBIORSTW

Badanie rynku zrealizowane przez

KANTAR  **MillwardBrown**

ayming



business
performance
consulting



Koszty energii

2017
raport

WYZWANIA I SZANSE DLA PRZEDSIĘBIORSTW

Badanie rynku zrealizowane przez

KANTAR  **MillwardBrown**

ayming



business
performance
consulting

Spis treści

Wstęp	5
O badaniu	7
Kluczowe wnioski z badania	8
Polityka zarządzania gospodarką energetyczną i koszty energii w firmach energochłonnych	10
Optymalizacja kosztów energii elektrycznej	18
Podatek akcyzowy od energii elektrycznej	22
Audyt energetyczny	28
Dofinansowanie na zwiększenie efektywności energetycznej	32
Jak obniżyć koszty energii w firmie? Case study	36
Kontakt	38

Wstęp

66 Optymalne zarządzanie gospodarką energetyczną w przedsiębiorstwie wspiera stabilny rozwój biznesu 66

W ostatnich latach efektywność energetyczna staje się kluczowym obszarem działań na rzecz ochrony klimatu i kwestią priorytetową w Unii Europejskiej. W 2012 r. UE postawiła sobie za cel zwiększenie efektywności energetycznej o 20 proc. do 2020 r., co zostało uwzględnione również w polskim ustawodawstwie. Polska wciąż musi nadrabiać dystans dzielący ją od najbardziej energooszczędnych krajów europejskich. W 2016 r. polskie elektrownie wyprodukowały około 162 TWh energii elektrycznej, podczas gdy zużycie przekroczyło 164 TWh i było najwyższe od 28 lat. Popyt na energię rośnie, a podaż jest niska.

Według danych GUS, za 83 proc. całkowitego zużycia energii elektrycznej w Polsce odpowiada przemysł. Dostępność i koszty energii elektrycznej przekładają się na możliwości produkcyjne, a tym samym wyniki finansowe największych zakładów przemysłowych. Te przedsiębiorstwa muszą kłaść szczególny nacisk na optymalne zarządzanie gospodarką energetyczną, zarówno na poziomie zużycia energii, jak i ponoszonych kosztów.

Jednocześnie to przemysł ma do odegrania ważną rolę w budowaniu zrównoważonej gospodarki. Polskie ustawodawstwo stymuluje ten proces nakładając na przedsiębiorstwa różne obowiązki. Jednym z nich jest przeprowadzenie audytu energetycznego, który stwarza możliwość podjęcia działań proefektywnościowych, prowadzących do uzyskania realnych oszczędności w przedsiębiorstwie.

Oddajemy w Państwa ręce raport, w którym przyglądamy się kosztom energii w przedsiębiorstwach energochłonnych. W publikacji weryfikujemy, jaką wagę firmy energochłonne przywiązują do kosztów energii, czy w pełni wykorzystują potencjał optymalizacyjny tkwiący w tym obszarze oraz czy dostrzegają w audycie energetycznym szansę na poprawę efektywności energetycznej i oszczędność kosztów.

Ayming, jako globalna firma doradcza, która wspiera firmy w optymalnym prowadzeniu działalności operacyjnej i osiągnięciu lepszych wyników finansowych, regularnie monitoruje rozwiązania i formy wsparcia, które pozwalają przedsiębiorstwom na zachowanie konkurencyjności i stabilny rozwój biznesu. W raporcie dzielimy się wiedzą na temat rozwiązań, które są w zasięgu przedsiębiorstw energochłonnych w Polsce.

Mamy nadzieję, że nasza publikacja zachęci przedsiębiorstwa energochłonne do przyjrzenia się swoim wydatkom na energię elektryczną, zwłaszcza tym dotychczas traktowanym jako koszt stały, i skłoni je do podjęcia działań zwiększających efektywność energetyczną.

Magdalena Burzyńska

Dyrektor Zarządzający Ayming Polska

66 *Ustawodawstwo związane z obszarem energetycznym wciąż ewoluuje, przynosząc przedsiębiorstwom zarówno nowe formy wsparcia, jak i nowe zobowiązania* 66

Od momentu utworzenia rynku energii elektrycznej w Polsce, sposób podejścia przedsiębiorców do obszaru energii uległ zmianie. Wiele przedsiębiorstw przestało postrzegać energię jako stały koszt, a część z nich dostrzegła w tym obszarze szansę na zdobycie przewagi konkurencyjnej. Istotny stał się sposób wykorzystywania energii i efektywne obniżenie jej udziału w kosztach firmy. Przedsiębiorcy zaczęli przyglądać się wszystkim nośnikom energii: od prądu, przez parę wodną, aż po ciepło technologiczne. Maksymalizacja efektywności stała się kluczowym zagadnieniem dla firm. Wiele z nich zdało sobie sprawę, że ich konkurencyjność nie zależy wyłącznie od innowacyjności oferowanego produktu, ale też od innowacyjnego podejścia do kwestii zarządzania przedsiębiorstwem, w tym efektywności realizowanej polityki energetycznej.

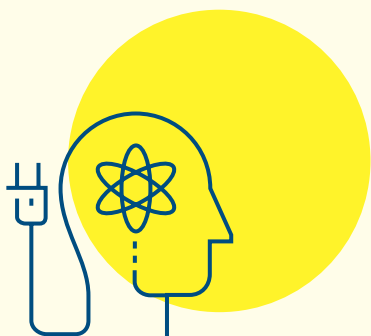
Zagadnienie gospodarowania energią elektryczną w przedsiębiorstwach stało się jeszcze ważniejsze po sierpniu 2015 r., kiedy to w Polsce, po raz pierwszy od 25 lat, został wprowadzony 20 stopień zasilania, uniemożliwiający normalną pracę zakładom produkcyjnym. Analiza stanu polskiej energetyki wykazała, iż bez inwestycji w nowe źródła energii, ryzyko ponownego wystąpienia braku dostępu do tego zasobu jest realne. Zdając sobie sprawę z tego zagrożenia, polski rząd przygotował ustawę wprowadzającą rynek mocy, który ma motywować przedsiębiorstwa energetyczne do budowy nowych bloków energetycznych.

Ustawodawstwo związane z obszarem energetycznym wciąż ewoluuje, przynosząc przedsiębiorstwom zarówno nowe formy wsparcia, jak i nowe zobowiązania. Od 2015 r. ustawa o prawie energetycznym została zmieniona 26 razy, a ustawa o odnawialnych źródłach energii - 5 razy. Niedawno zaczęła obowiązywać także nowa ustawa o efektywności energetycznej, a już wkrótce zostanie wprowadzona ustawa o rynku mocy.

W obliczu dynamicznych zmian prawnych i rynkowych, przedsiębiorstwa potrzebują wsparcia w wyborze optymalnych rozwiązań umożliwiających im zwiększenie efektywności energetycznej i poprawę wyników finansowych. Mamy nadzieję, że nasza publikacja dostarczy Państwu cennych informacji, które skłonią do przyjrzenia się obszarowi energii elektrycznej we własnej organizacji. Jednocześnie bardzo dziękujemy przedsiębiorstwom, które poświęciły swój czas, aby odpowiedzieć na nasze pytania i podzielić się swoimi spostrzeżeniami.

Kamil Chamera

Project Manager
w Dziale Produktów Energetycznych



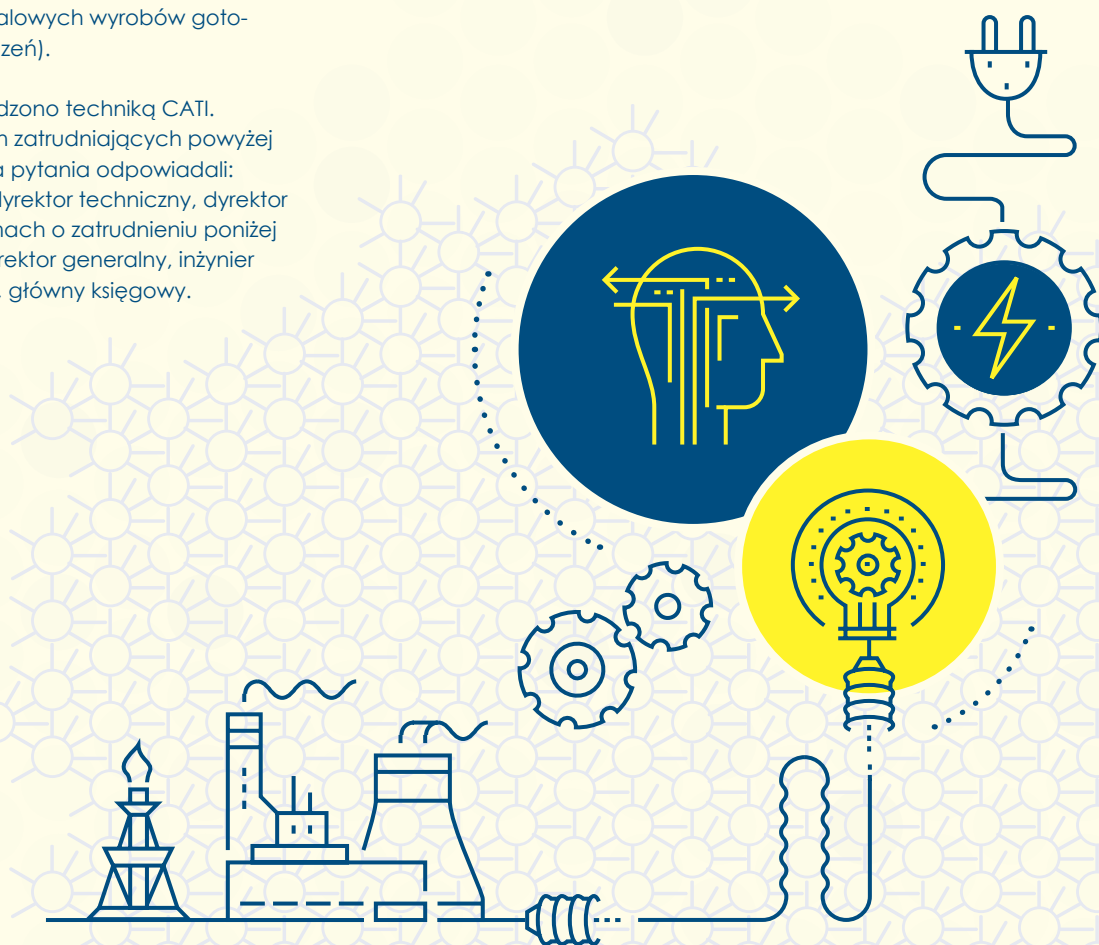
O badaniu

W kwietniu 2017 r. na zlecenie Ayming Polska agencja badawcza Kantar Millward Brown przeprowadziła badanie ilościowe, którego celem było uzyskanie informacji od przedsiębiorstw energochłonnych na temat działań związanych z optymalizacją kosztów energii elektrycznej, świadomości i planów dotyczących zmniejszenia płaconej akcyzy od energii elektrycznej oraz podejścia do obowiązku przeprowadzania audytu energetycznego.

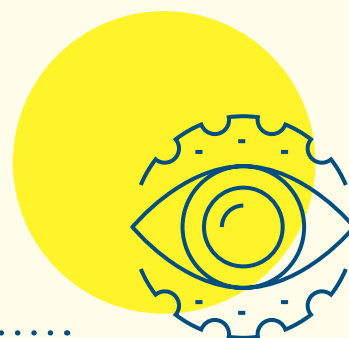
W badaniu wzięło udział 100 przemysłowych przedsiębiorstw energochłonnych (produkcja chemikaliów i wyrobów chemicznych, wyrobów z pozostałych mineralnych surowców niemetalicznych, metali, metalowych wyrobów gotowych, maszyn i urządzeń).

Wywiady przeprowadzono techniką CATI. W przedsiębiorstwach zatrudniających powyżej 100 pracowników, na pytania odpowiadali: dyrektor finansowy, dyrektor techniczny, dyrektor ds. zakupów, a w firmach o zatrudnieniu poniżej 100 osób również: dyrektor generalny, inżynier ds. utrzymania ruchu, główny księgowy.

Uzyskane dane były analizowane dla ogółu badanych firm oraz dwóch grup wielkości zatrudnienia (firmy średnie: 50-249 pracowników, firmy duże: 250 i więcej pracowników). Na potrzeby analizy wyników dla ogółu badanych firm zastosowano wagę analityczną do struktury firm ze względu na wielkość zatrudnienia.



Kluczowe wnioski z badania



Dla większości badanych firm koszty energii elektrycznej są strategiczne



50%

firm energochłonnych wdrożyło politykę zarządzania gospodarką energetyczną



93%

przedsiębiorstw twierdzi, że koszty energii elektrycznej to istotna pozycja w ich kosztach produkcji



61%

badanych firm deklaruje, że za zakup energii elektrycznej odpowiada u nich prezes lub zarząd

Większość firm nie podejmuje zaawansowanych działań w zakresie optymalizacji kosztów energii



43%

firm stawia przede wszystkim na zwiększenie efektywności energetycznej procesu produkcji



29%

firm energochłonnych uważa, że nie płaci podatku akcyzowego od energii elektrycznej

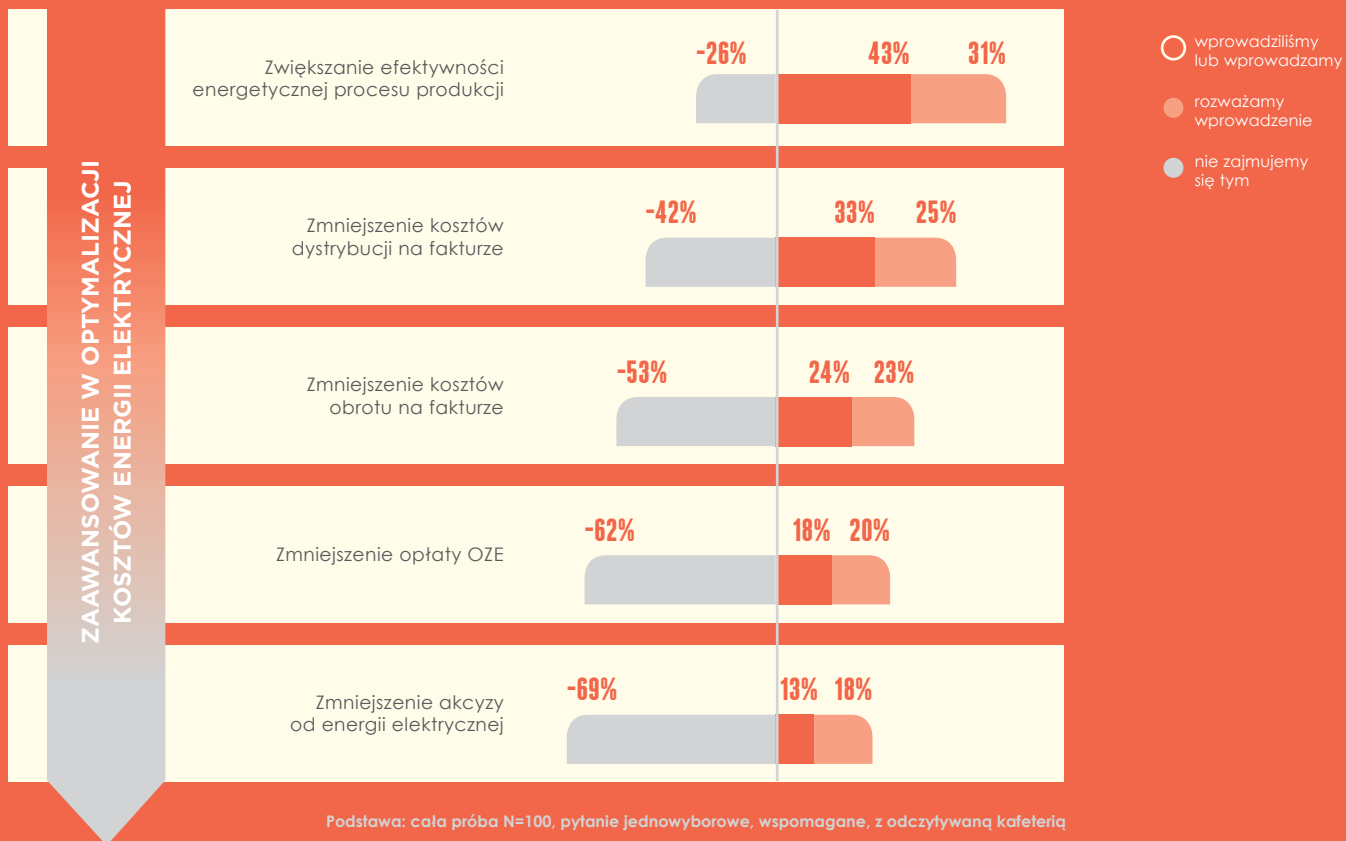


73%

firm przed badaniem nie słyszało o możliwości optymalizacji akcyzy od energii elektrycznej

DZIAŁANIA OPTIMALIZACYJNE W OBSZARZE ENERGII W PRZEDSIĘBIORSTWACH ENERGOCHŁONNYCH

Czy dany element był przez Państwa firmę rozważany jako możliwe źródło oszczędności wydatków na energię?



Firmy postrzegają audyt energetyczny raczej jako obowiązek niż szansę na poprawę efektywności energetycznej

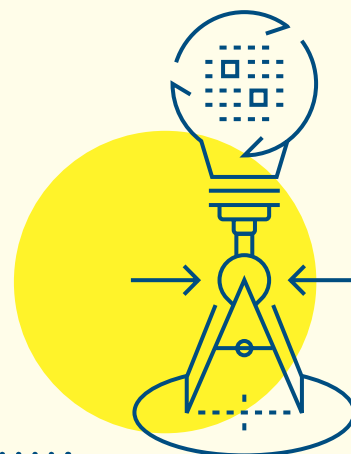
48%

firm przeprowadziłyby rozszerzony audyt energetyczny, gdyby był on dla nich punktem wyjścia do uzyskania dofinansowania na poprawę efektywności energetycznej przedsiębiorstwa

65%

firm nie zna form dofinansowania, jakie można uzyskać na wdrożenie rekomendacji wskazanych w audycie

Polityka zarządzania gospodarką energetyczną i koszty energii w firmach energochłonnych



Polityka zarządzania gospodarką energetyczną w firmach

Energia jest niezbędnym surowcem w procesach produkcyjnych, a koszt jej nabycia stanowi istotny element końcowej ceny produktu. Dlatego tak ważne jest racjonalne gospodarowanie energią, w tym kontrolowanie zużycia i możliwie efektywne jej wykorzystanie. Wdrożenie polityki

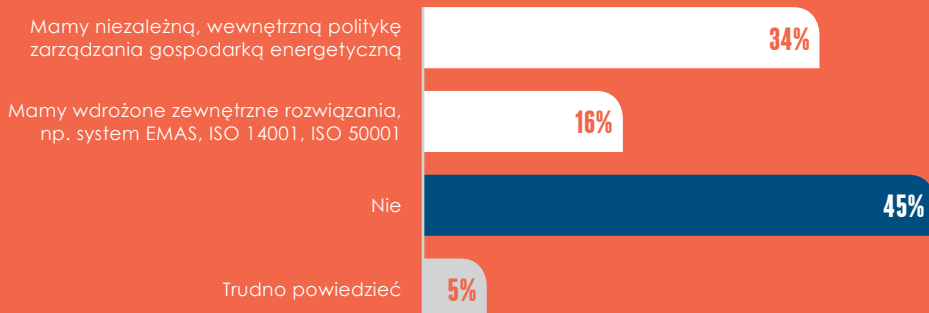
zarządzania gospodarką energetyczną w przedsiębiorstwie pozwala nie tylko na prognozowanie zużycia energii elektrycznej, ale także na skuteczne zarządzanie procesami w celu zapewnienia optymalnego gospodarowania wydatkami na energię. W dzisiejszych realiach rynkowych efektywne zarządzanie energią może stanowić przewagę konkurencyjną przedsiębiorstwa. Takie działania prowadzą do redukcji kosztów traktowanych do tej pory jako stały koszt firmy, a dodatkowo przyczyniają się do zmniejszenia emisji gazów cieplarnianych, co przekłada się na korzyści wizerunkowe dla firmy.

Połowa firm energochłonnych wdrożyła politykę zarządzania gospodarką energetyczną

Co trzecia firma energochłonna ma niezależną wewnętrzną politykę zarządzania gospodarką energetyczną, a 16 proc. wdrożyło zewnętrzne rozwiązania, np. system ekzarządzania i audytu (EMAS), ISO 14001 czy ISO 50001. Co zaskakujące, aż 45 proc. badanych przedsiębiorstw energochłonnych twierdzi, że nie obowiązuje u nich polityka w zakresie zarządzania gospodarką energetyczną – przy czym więcej firm średnich (47 proc.) niż dużych (34 proc.) nie wdrożyło takiej polityki. Większość firm, w których obowiązuje polityka zarządzania gospodarką energetyczną, okresowo weryfikuje jej przestrzeganie korzystając z wewnętrznego audytora (77 proc.), a zaledwie 8 proc. deklaruje korzystanie z usług zewnętrznych audytorów.

POLITYKA ZARZĄDZANIA GOSPODARKĄ ENERGETYCZNĄ W PRZEDSIĘBIORSTWACH ENERGOCHŁONNYCH

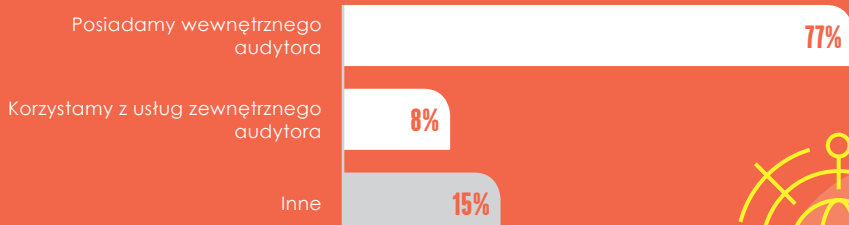
Czy w firmie obowiązuje polityka w zakresie zarządzania gospodarką energetyczną?



Podstawa: cała próba N=100, pytanie jednowyborowe

WERYFIKACJA PRZESTRZEGANIA POLITYKI ZARZĄDZANIA GOSPODARKĄ ENERGETYCZNĄ

W jaki sposób następuje okresowa weryfikacja przestrzegania tej polityki?



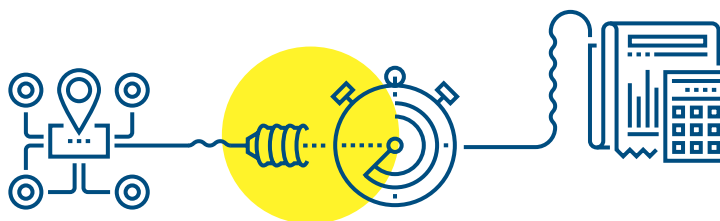
Podstawa: firmy, w których obowiązuje polityka zarządzania gospodarką energetyczną N=51, pytanie jednowyborowe



Co trzecia firma energochłonna nie mierzy zużycia energii elektrycznej

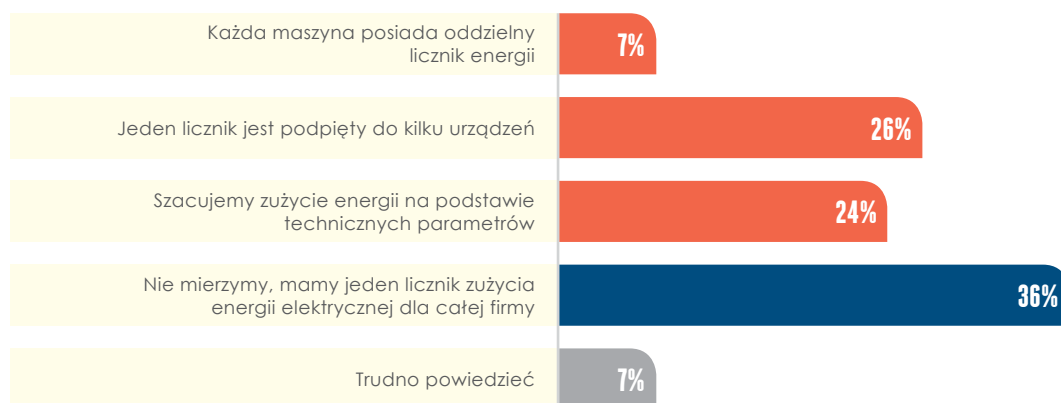
Efektywny program oszczędności energii w głównej mierze zależy od kompleksowej kontroli wszystkich działów i procesu produkcyjnego pod kątem zużycia energii oraz od rozwoju nowych, mniej energochłonnych technologii.

Wprowadzie 57 proc. produkcyjnych przedsiębiorstw energochłonnych mierzy zużycie energii wykorzystywanej w poszczególnych etapach produkcji, ale w zaledwie 7 proc. badanych firm każda maszyna ma zamontowany oddzielny licznik energii. Niestety, co trzecia firma energochłonna ma tylko jeden licznik zużycia energii elektrycznej dla całej firmy, co utrudnia przeprowadzanie pomiarów, które potencjalnie mogłyby zasygnalizować konieczność poprawy efektywności energetycznej w danym obszarze przedsiębiorstwa.



MONITOROWANIE ZUŻYCIA ENERGII ELEKTRYCZNEJ

W jaki sposób mierzycie lub rejestrujecie Państwo zużycie energii wykorzystywanej w poszczególnych etapach produkcji?



Podstawa: cała próba N=100, pytanie jednowyborowe

Już teraz na rynku są dostępne narzędzia informatyczne, które pozwalają firmom kontrolować zużycie energii i nim zarządzać – od prostych strażników mocy ograniczających przekroczenia mocy umownej, aż po złożone systemy zarządzające całą gospodarką energetyczną. Jednym z najprostszych sposobów mierzenia zużycia energii elektrycznej w firmie jest zamontowanie odpowiednich liczników pomiarowych na poszczególnych urządzeniach lub jednego dla całego procesu produkcyjnego. Monitorując tego rodzaju dane, przedsiębiorstwo może dostosować strukturę zużycia energii

elektrycznej do swoich potrzeb. Zainstalowanie liczników energii na poszczególnych urządzeniach pozwala także zaobserwować, które urządzenia wykazują się dużą energochłonnością, w związku z czym należy rozważyć ich wymianę. Szczegółowe informacje na temat dobowej struktury zużycia energii elektrycznej mogą posłużyć do aktywnego zarządzania obciążeniem, np. poprzez przeniesienie pracy części urządzeń na godziny obowiązywania niższych stawek energii elektrycznej, a w konsekwencji do obniżenia ponoszonych kosztów.

Czy koszty energii są strategiczne?

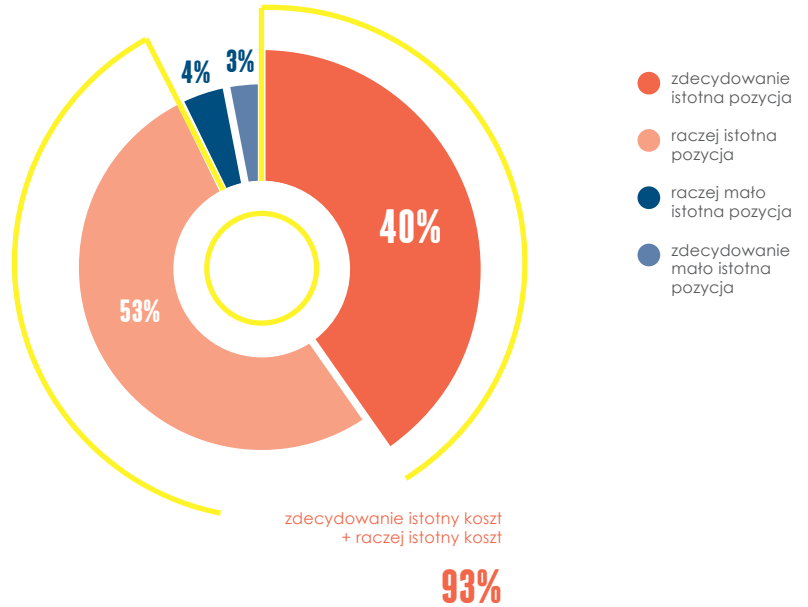
Postrzeganie kosztu energii elektrycznej jako strategicznego zależy od specyfiki danego przedsiębiorstwa. Zużycie energii elektrycznej w hucie stali może być nawet kilkunastokrotnie wyższe niż w przedsiębiorstwie o podobnym poziomie zatrudnienia i zajmowanej powierzchni, ale specjalizującym się np. w produkcji kosmetyków. Według danych Głównego Urzędu Statystycznego, w 2015 r. przemysł wykorzystał 136 330 GWh, co stanowi 83 proc. całkowitego zużycia energii elektrycznej w Polsce¹. Aż 93 proc. badanych przedsiębiorstw energochłonnych potwierdza, iż koszt energii elektrycznej stanowi istotną pozycję w ich całościowych kosztach produkcji. Koszt ten jest właściwie tak samo ważny w średnich i dużych firmach. Blisko co trzeci respondent deklaruje, że wydatki na energię stanowią powyżej 7 proc. kosztów produkcji.

Strategiczne znaczenie kosztów energii potwierdza również fakt, że w większości badanych firm energochłonnych (niezależnie od wielkości) za zakup energii odpowiedzialny jest zarząd lub prezes przedsiębiorstwa.

1. Główny Urząd Statystyczny, Gospodarka paliwowo-energetyczna w latach 2014 i 2015, Informacje i opracowania statystyczne, Warszawa 2016 r.

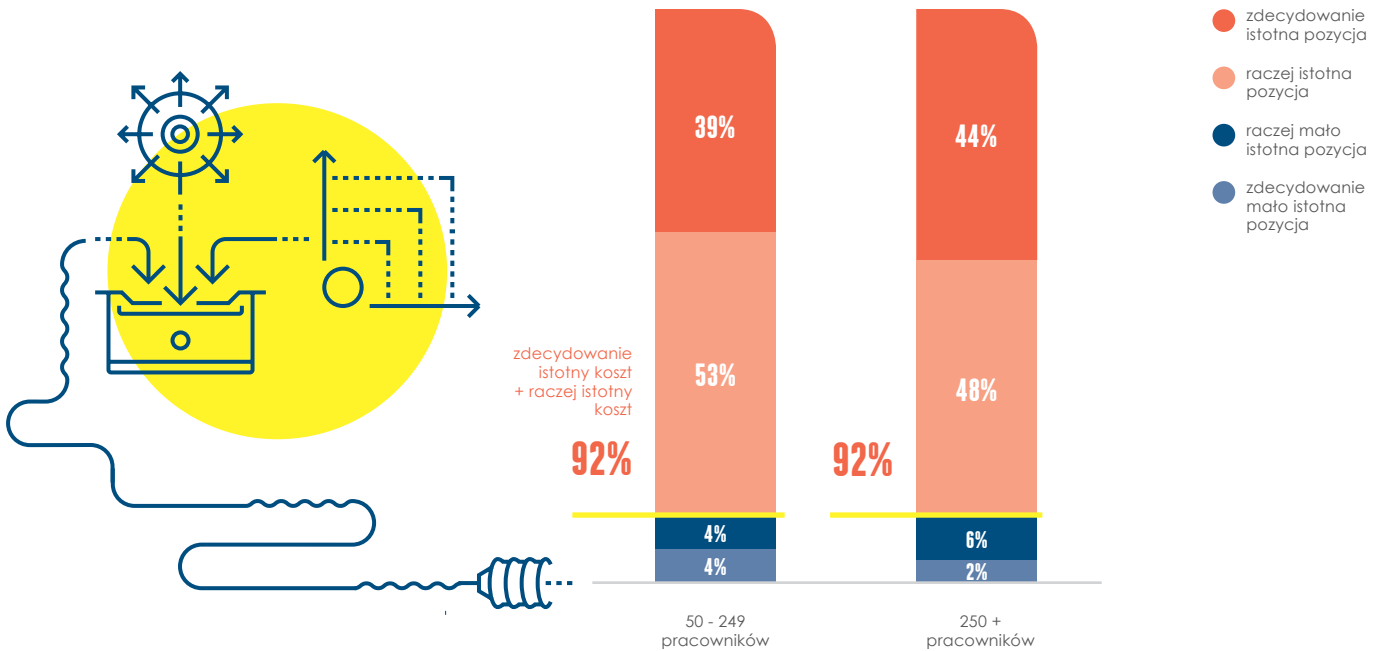
ZNACZENIE WYDATKÓW NA ENERGIĘ ELEKTRYCZNĄ W CAŁKOWITYCH KOSZTACH PRODUKCJI

Czy wydatki na energię elektryczną są istotną pozycją w Państwa całkowitych kosztach produkcji?



Podstawa: cała próba N=100, pytanie jednowyborowe, ocena na skali

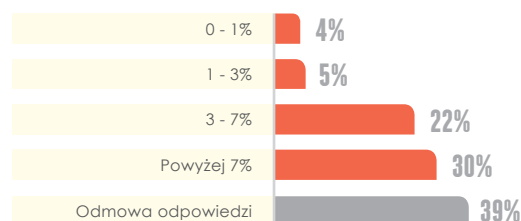
ZNACZENIE WYDATKÓW NA ENERGIĘ ELEKTRYCZNĄ W CAŁKOWITYCH KOSZTACH PRODUKCJI A WIELKOŚĆ PRZEDSIĘBIORSTWA



Podstawa: cała próba N=100, pytanie jednowyborowe, ocena na skali

UDZIAŁ KOSZTÓW ENERGII ELEKTRYCZNEJ W CAŁKOWITYCH KOSZTACH PRODUKCJI

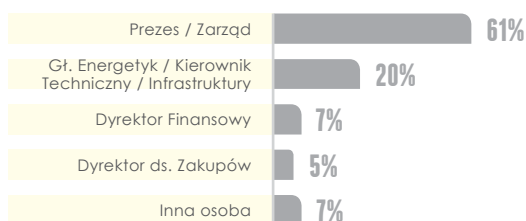
Jaki procent w całkowitych kosztach produkcji stanowią w Państwa firmie wydatki na energię?



Podstawa: cała próba N=100, odpowiedzi spontaniczne, zakodowane

OSOBY ODPOWIEDZIALNE ZA ZAKUP ENERGII

Kto w Państwa firmie odpowiada za zakup energii?



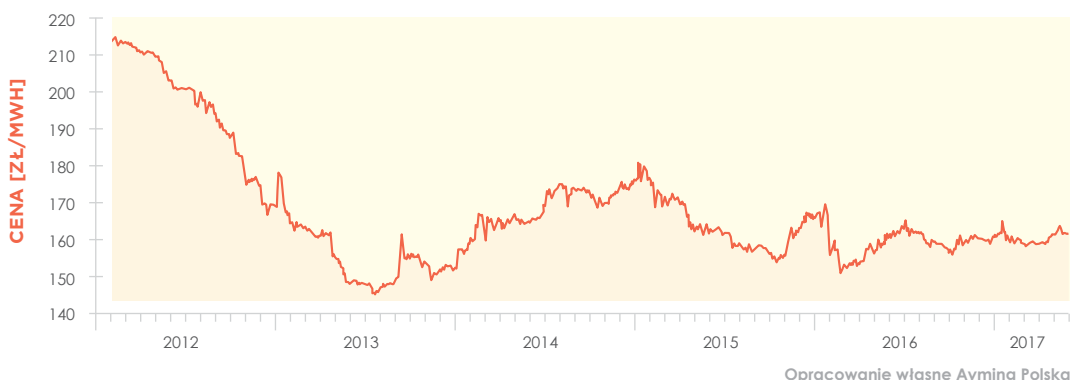
Podstawa: cała próba N=100, pytanie otwarte

Czy cena energii elektrycznej rośnie?

Wraz z przystąpieniem Polski do Unii Europejskiej została wdrożona Dyrektywa 2003/54/WE dotycząca wspólnych zasad wewnętrznego rynku energii elektrycznej. Implementacja zawartych w niej przepisów spowodowała, że z dniem 1 lipca 2007 r. z ówczesnych zakładów energetycznych wyodrębniono podmioty

odpowiedzialne za dystrybucję i handel energią elektryczną. Z dniem 1 stycznia 2008 r. zostały uwolnione ceny energii elektrycznej dla odbiorców przemysłowych. Celem wszystkich tych zmian było przyspieszenie procesów liberalizacyjnych w Polsce, w tym zmuszenie wytwórców do konkurencji cenowej oraz umożliwienie odbiorcom redukcji kosztów zakupu energii elektrycznej i wzmocnienie ich praw. Od 2008 r. odbiorcy przemysłowi mają prawo zakupu energii elektrycznej od wybranego przez siebie sprzedawcy.

ZMIANY CENY ENERGII W LATACH 2012-2017

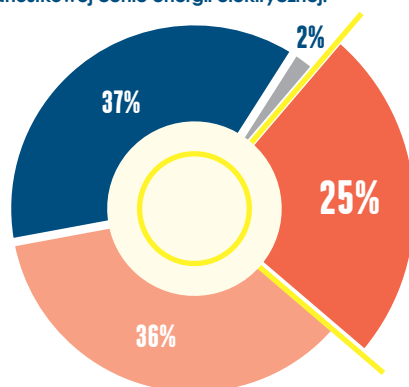


Opracowanie własne Ayming Polska

POSTRZEGANIE ZMIAN CEN ENERGII ELEKTRYCZNEJ PRZEZ PRZEDSIĘBIORSTWA ENERGOCHŁONNE

Czy w ostatnich latach obserwują Państwo wzrost czy spadek kosztów energii elektrycznej? Chodzi nam o zmiany w jednostkowej cenie energii elektrycznej.

- wzrost
- brak znaczących zmian
- spadek
- nie wiem / trudno powiedzieć

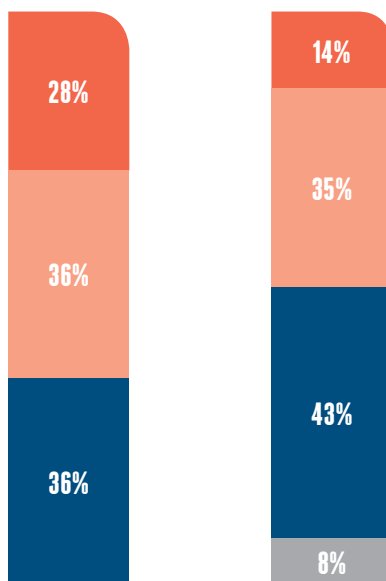


Podstawa: cała próba N=100, pytanie jednowyborowe

Jak wynika z badania, aż 37 proc. badanych firm zaobserwowało spadek cen energii elektrycznej w ostatnich latach. Podobny odsetek respondentów nie zauważa znaczących zmian w tym obszarze, a co czwarta firma stwierdza wzrost cen energii elektrycznej. Skąd tak różne opinie? Wiele zależy od sytuacji wyjściowej przedsiębiorstwa. Jeżeli układy pomiarowe odbiorcy od samego początku były przystosowane do możliwości zmiany sprzedawcy (Third Party Access) i firma wcześniej zaczęła z niej korzystać, w ostatnich latach przedsiębiorstwo mogło zaobserwować wzrost kosztów. Natomiast firmy, które pierwszy raz skorzystały ze zmiany sprzedawcy w późniejszym okresie, prawdopodobnie odnotowały spadek cen.

POSTRZEGANIE ZMIAN CEN ENERGII ELEKTRYCZNEJ A WIELKOŚĆ PRZEDSIĘBIORSTWA

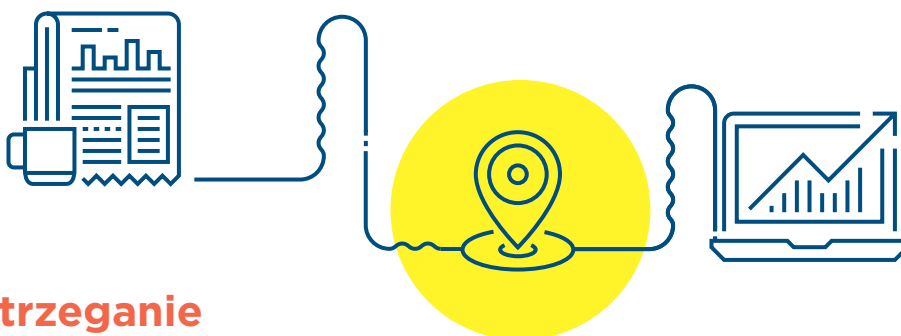
Co istotne, blisko co trzecia średnia firma zaobserwowała wzrost cen w ostatnich latach, podczas gdy takie spostrzeżenia miało zaledwie 14 proc. dużych firm. Im większy odbiorca tym lepsze stawki za energię. W związku z powyższym warto rozważyć współpracę z pośrednikiem, który dysponuje znacznie większym wolumenem, umożliwiającym uzyskanie atrakcyjnej oferty cenowej. Taka współpraca jest w stanie zapewnić firmie oszczędności na poziomie kilkunastu procent w relacji do bieżących opłat.



Podstawa: cała próba N=100, pytanie jednowyborowe, ocena na skali

50 - 249 pracowników

250 + pracowników



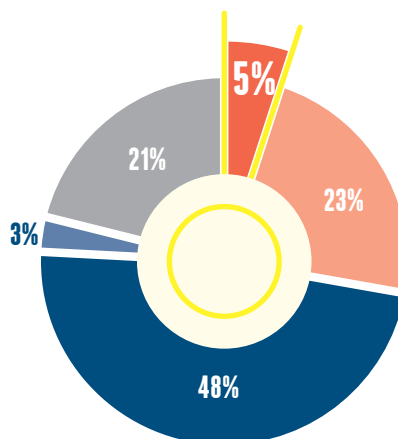
Postrzeżenie warunków zakupu energii w porównaniu do innych firm

Prawie co trzecia firma twierdzi, że kupuje energię elektryczną taniej w porównaniu do przedsiębiorstw podobnej wielkości. Co ciekawe, tylko 12 proc. dużych firm i aż 24 proc. średnich firm nie potrafi odnieść swoich warunków cenowych do tych rynkowych. Z obserwacji ekspertów Ayiming Polska wynika, że większe firmy często mają większą świadomość dotyczącą poziomu stawek cen energii niż firmy średniej wielkości. Najczęściej jest to konsekwencja posiadania dedykowanych działów lub współpracy z partnerami biznesowymi, którzy informują ich o zmianach rynkowych.

Choć analiza cen energii i odpowiedzi respondentów wskazują, że w dłuższej perspektywie liberalizacja rynku energii elektrycznej okazała się korzystna dla polskiego przemysłu, należy pamiętać, że poważnym wyzwaniem pozostaje ograniczona dostępność energii. Brak stabilności energetycznej w Polsce oznacza dla przedsiębiorstw realne ryzyko zmienności cen energii.

POSTRZEGANIE WARUNKÓW ZAKUPU ENERGII ELEKTRYCZNEJ W PORÓWNANIU DO INNYCH FIRM

A jak oceniają Państwo warunki, na jakich obecnie kupują Państwo energię elektryczną? Czy w porównaniu do podobnej wielkości przedsiębiorstw, kupują Państwo energię:



Podstawa: cała próba N=100, odpowiedzi spontaniczne, zakodowane

Ryzyko blackoutu a koszty energii

Dostępność energii determinuje możliwości produkcyjne, a tym samym funkcjonowanie i zyski największych zakładów przemysłowych. Tymczasem w Polsce popyt na energię rośnie, a podaż jest coraz mniejsza. O braku stabilności energetycznej w kraju można było przekonać się w sierpniu 2015 r., gdy doszło do utraty zdolności wytwórczych na poziomie ponad 5 tys. MW². Zostały one spowodowane falą upałów i niskim stanem wód w zbiornikach wodnych oraz awarią bloków energetycznych m.in. w Bełchatowie. W tej sytuacji rząd zdecydował o wprowadzeniu tzw. 20 stopnia zasilania oraz rozporządzenia ograniczającego dostarczanie i pobór energii elektrycznej dla odbiorców o mocy umownej powyżej 300 kW. Decyzja dotyczyła ok. 8 tys. podmiotów, głównie dużych, energochłonnych zakładów przemysłowych, fabryk i hut. Wielkie zakłady przemysłowe musiały ograniczyć zużycie prądu pod groźbą olbrzymich kar, sięgających do 15 proc. rocznych przychodów, co w przypadku największych koncernów mogłoby oznaczać nawet setki milionów złotych grzywny. W konsekwencji przedsiębiorstwa energochłonne poniosły straty finansowe, wynikające z ograniczenia produkcji czasem nawet o 10 proc. Jednocześnie problem z dostępnością energii spowodował aż sześciokrotny chwilowy wzrost

cen energii sprzedawanej na Towarowej Giełdzie Energii. W 2015 r. okazało się, że zmniejszenie dostępności energii w Polsce, czyli zasobu od którego zależy funkcjonowanie przemysłu, jest realne. Firmy energochłonne mogły się także przekonać, że w przypadku wystąpienia podobnych zdarzeń w przyszłości, to one zostaną obciążone kosztem braku dostępności energii w kraju. Zaistniały kryzys unaoczniał, że polska energetyka potrzebuje rynku mocy, czyli mechanizmu zachęcającego firmy energetyczne do inwestycji w nowe bloki wytwórcze. Wprowadzenie rozwiązań zapewnających stabilność energetyczną w Polsce to niewątpliwie jedno z najważniejszych wyzwań stojących przed polskim rządem. Jednocześnie firmy energochłonne niezależnie powinny dążyć do zabezpieczenia swoich interesów, kładąc większy nacisk na optymalne zarządzanie gospodarką energetyczną, zarówno na poziomie zużycia energii, jak i ponoszonych kosztów.

2. Polskie Sieci Elektroenergetyczne, Streszczenie „Raportu zawierającego ustalenia dotyczące przyczyn powstałego zagrożenia bezpieczeństwa dostaw energii elektrycznej, zasadności podjętych działań i zastosowanych środków w celu jego usunięcia, staranności i dbałości operatorów systemu elektroenergetycznego oraz użytkowników systemu, w tym odbiorców energii elektrycznej, o zapewnienie bezpieczeństwa dostaw energii elektrycznej, w okresie 10.08.2015 r. – 31.08.2015 r.” Konstancin-Jeziorna, luty 2016 r.

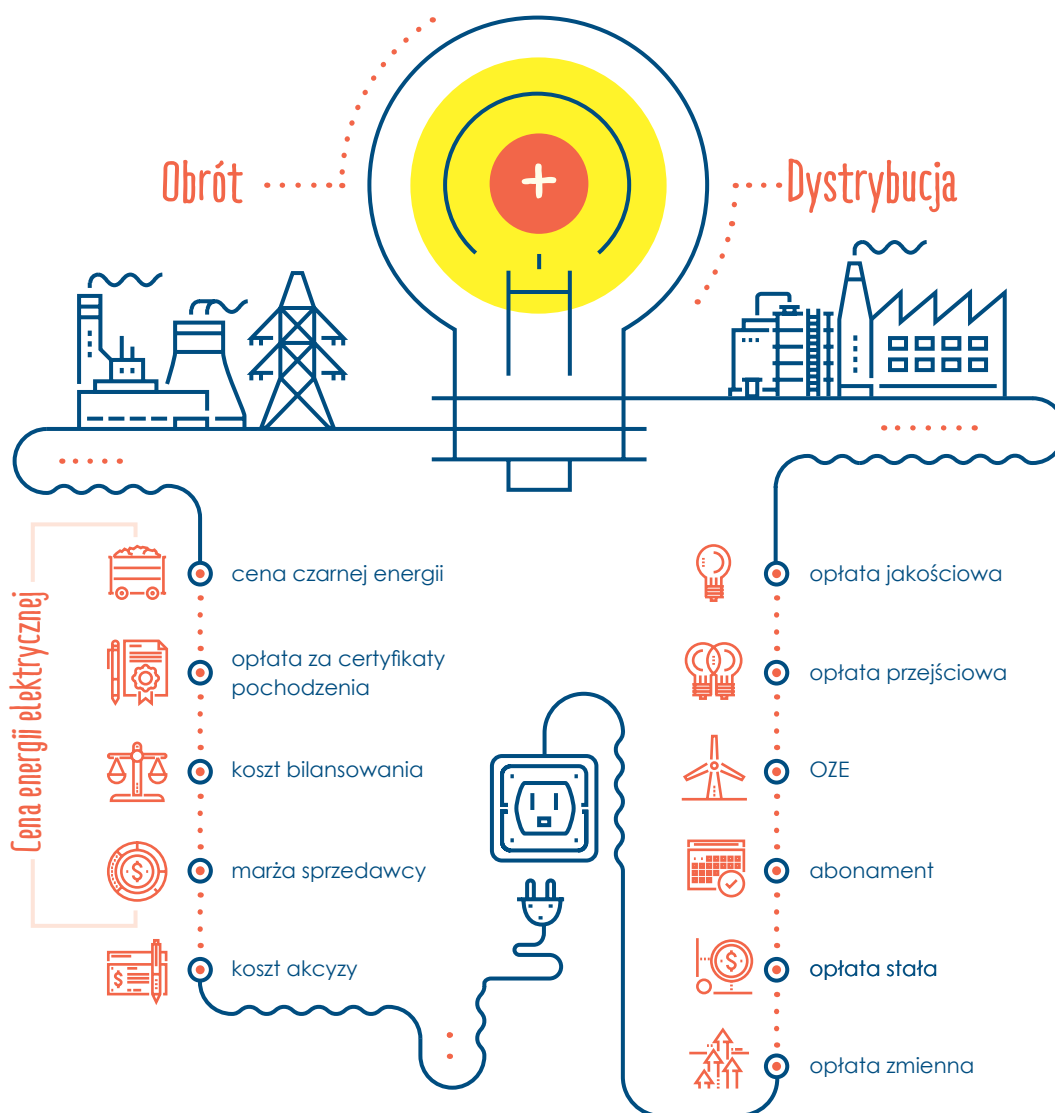


Koszt energii elektrycznej

Na koszt energii elektrycznej składają się koszty obrotu i dystrybucji. W koszcie obrotu zawiera się cena czarnej energii (energii konwencjonalnej, która została wytworzona w elektrowniach systemowych), opłata za certyfikaty pochodzenia,

koszt bilansowania, marża sprzedawcy i koszt akcyzy. Pierwsze cztery elementy składają się na cenę energii elektrycznej, która jest widoczna na fakturze razem z kosztem akcyzy. Z kolei w koszt dystrybucji energii wchodzi opłata jakościowa, przejściowa, zmienna i stała, a także OZE i abonament. Każda z nich jest wyszczególniona na fakturze, a ich wysokość zależy od taryfy dystrybucyjnej i ustalonej mocy umownej.

Koszt energii elektrycznej



Cena energii elektrycznej jest jednym z 8 elementów składających się na koszt energii elektrycznej.

Obecny poziom kosztów energii elektrycznej w Polsce jest niższy od średniego poziomu kosztów w krajach UE. Zgodnie z danymi opublikowanymi przez Eurostat, w 2016 r. średni koszt energii w UE dla przedsiębiorstw zużywających od 2 do 20 GWh wynosił 0,1252 e/kWh, a w Polsce 0,0878 e/kWh. Najdroższą energię ma Dania – 0,2649 e/kWh, a najtańszą Luksemburg – 0,0585 e/kWh.³

3. Eurostat, <http://ec.europa.eu/eurostat/web/energy/data/database>

Optymalizacja kosztów energii elektrycznej



Większość firm widzi u siebie obszary do optymalizacji

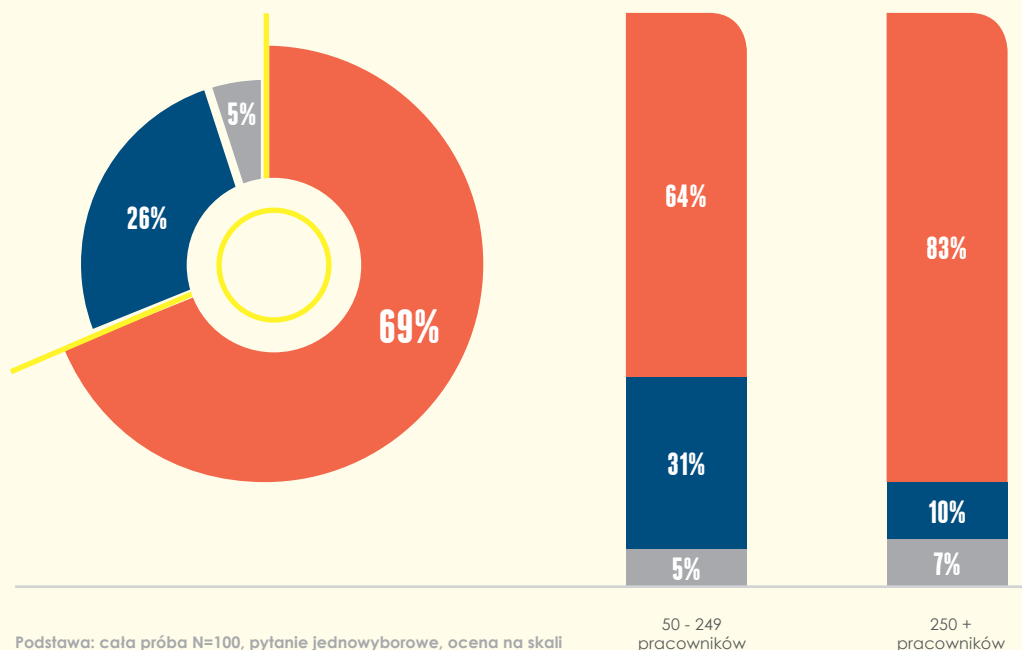
Blisko co trzecia badana firma deklaruje, że wydatki na energię elektryczną stanowią powyżej 7 proc. kosztów produkcji. Nic więc dziwnego, że aż 69 proc. respondentów widzi u siebie obszary, w których mogliby zoptymalizować koszty energii elektrycznej. Co istotne, więcej firm dużych

(83 proc.) niż średnich (64 proc.) dostrzega ten potencjał. Co czwarty respondent nie widzi takiej możliwości, co wynika z przekonania, iż stosowane procesy technologiczne nie mogą wykorzystywać mniej energii lub też z przeświadczenia o przeprowadzeniu pełnej optymalizacji kosztów energii w firmie. Co ciekawe, wszystkie duże przedsiębiorstwa, które aktualnie nie dostrzegają obszarów do optymalizacji kosztów energii, dopuszczają możliwość poprawy procesów technologicznych, podczas gdy aż 43 proc. średnich firm twierdzi, że ich procesy nie mogą zużywać mniej energii.

DOSTRZEGANIE MOŻLIWOŚCI OPTYMALIZACJI KOSZTÓW ENERGII W FIRMIE

Czy widzą Państwo obszary do optymalizacji kosztów energii w Państwa firmie?

- tak
- nie
- trudno powiedzieć



Podstawa: cała próba N=100, pytanie jednowyborowe, ocena na skali

50 - 249 pracowników

250 + pracowników

Poprawa efektywności energetycznej najpopularniejszym sposobem na niższe koszty energii

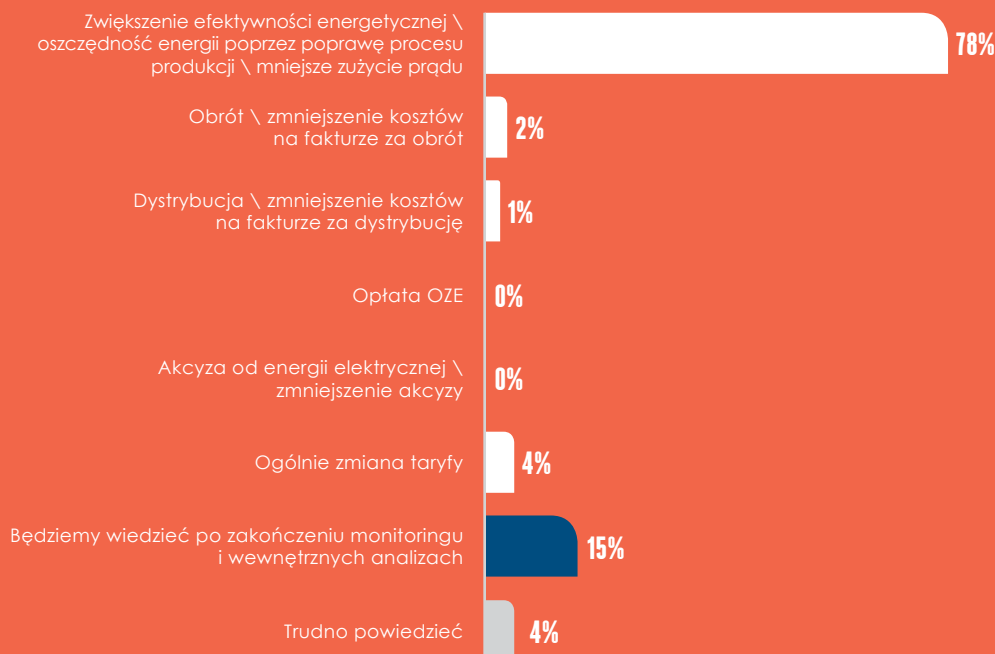
Przedsiębiorstwa energochłonne, które widzą u siebie możliwość optymalizacji kosztów energii, najczęściej potencjał taki dostrzegają w zwiększeniu efektywności energetycznej procesu produkcji i ograniczeniu zużycia prądu w pozostałych obszarach (78 proc.). Co więcej, 43 proc. firm

już wprowadziło lub właśnie wprowadza tego rodzaju rozwiązania. Waraża je zdecydowanie więcej firm dużych (53 proc.) niż średnich (41 proc.).

W przypadku efektywności energetycznej możliwości optymalizacyjnych można szukać w każdym obszarze zapotrzebowania na energię. Przykładem działań proefektywnościowych może być modernizacja urządzeń, odzysk energii w procesach przemysłowych, ograniczenie strat sieciowych, odzysk ciepła technologicznego czy montaż kolektorów słonecznych do ogrzewania wody. Doświadczony audytor, poznając strukturę przedsiębiorstwa sprawnie identyfikuje obszary, w których można w prosty sposób zaoszczędzić energię.

SPONTANICZNIE WYMIENIANE POTENCJALNE OBSZARY OPTYMALIZACJI KOSZTÓW ENERGII ELEKTRYCZNEJ W FIRMIE

W jaki sposób możliwa jest optymalizacja kosztów energii w Państwa firmie?



Podstawa: firmy, które widzą u siebie potencjalne obszary optymalizacji kosztów energii elektrycznej, N=69, pytanie z nieodczytywaną kafeterią



W wielu gałęziach przemysłu na pewnym etapie procesu produkcyjnego wykorzystuje się kotły do podgrzania wody lub uzyskania pary wodnej. Połączenie procesu podgrzewania z wytwarzaniem energii elektrycznej (kogeneracja), zwiększa efektywność przetwarzania paliwa aż do 90%. W efekcie **koszt energii elektrycznej może zostać zredukowany nawet o 20%**.⁴ Oznacza to, że przedsiębiorstwo, które zużywa 5 500 MWh i płaci 2 200 000 zł za energię elektryczną może rocznie **zaoszczędzić do 440 000 zł**.

REDUKCJA
KOSZTU
ENERGII NAWET

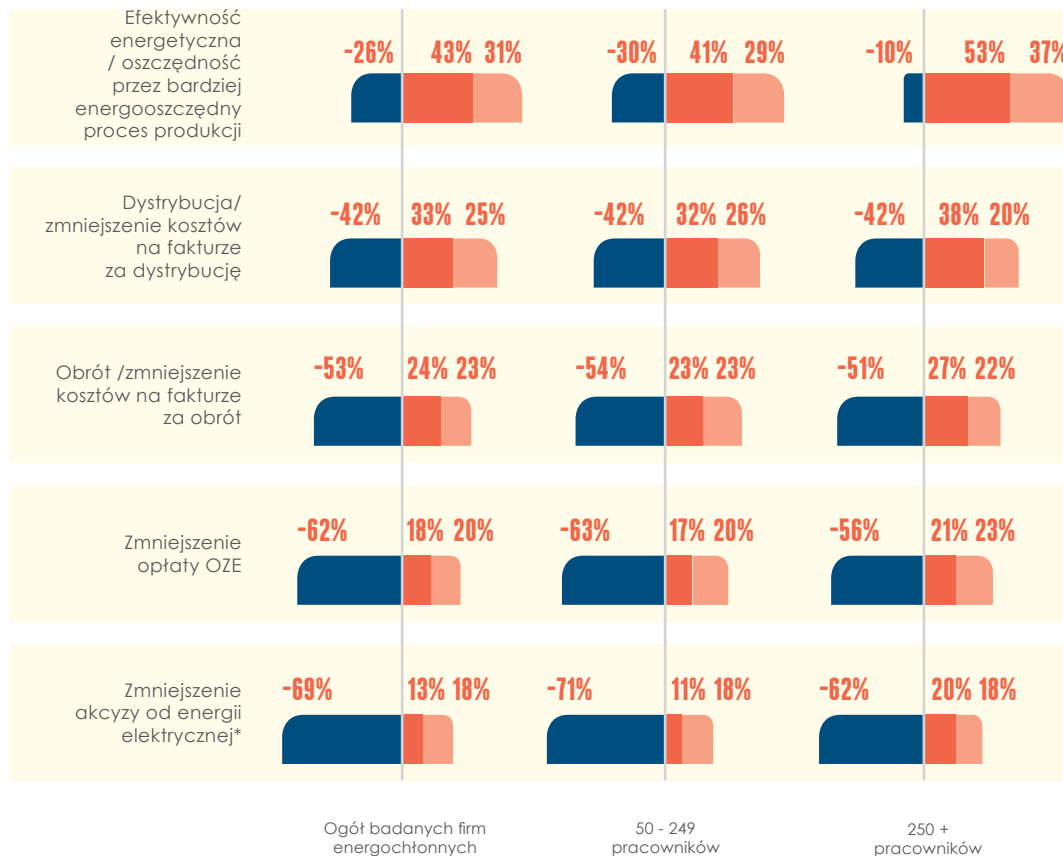
o 20%

4. The Sustainable Development Unit, Securing healthy returns - realising the financial value of sustainable development, June 2016.

OBSZARY OPTIMALIZACJI KOSZTÓW ENERGII ELEKTRYCZNEJ A WIELKOŚĆ PRZEDSIĘBIORSTWA

Czy dany element był przez Państwa firmę rozważany jako możliwe źródło oszczędności wydatków na energię?

- wprowadziliśmy lub wprowadzamy
- rozważamy wprowadzenie
- nie zajmujemy się tym



* Deklaracje działań dotyczących zmniejszenia akcyzy od energii elektrycznej należy rozpatrywać uwzględniając bardzo niską świadomość firm na temat możliwości obniżenia akcyzy, zidentyfikowaną na wcześniejszym etapie badania (patrz str. 25).

Podstawa: cała próba N=100, pytanie jednowyborowe, wspomagane, z odczytywaną kafeterią

Część firm podejmuje działania optymalizacyjne w obszarze dystrybucji i obrotu

Co trzecia badana firma energochłonna podjęła działania optymalizacyjne w obszarze dystrybucji i co czwarta w obszarze obrotu. Zdecydowana większość firm, które zmniejszyły lub planują zmniejszyć koszty w obszarze obrotu lub dystrybucji, stawia na negocjacje z dostawcami (76 proc.), ale już tylko 40 proc. firm monitoruje zmiany cen energii na Towarowej Giełdzie Energii. Potencjał oszczędnościowy w tych obszarach jest obiecujący.



Przedsiębiorstwo, które zużywa rocznie 5 500 MWh, dostosowując system zasilania może **obniżyć koszt energii elektrycznej o 10 proc.**, co w przypadku kosztów na poziomie 2 200 000 zł przełoży się na roczne oszczędności w wysokości **220 000 zł**. Z kolei firma zużywająca rocznie 4 000 MWh, która prowadzi negocjacje z wieloma dostawcami, **może obniżyć koszt energii elektrycznej o 5 proc.**, co w przypadku kosztów na poziomie 1 200 000 zł przełoży się na roczne oszczędności w wysokości **60 000 zł**.

220 TYS. ZŁ
ROCZNYCH
OSZCZĘDNOŚCI

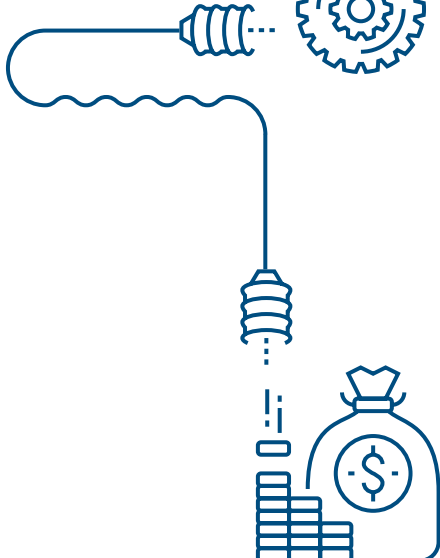
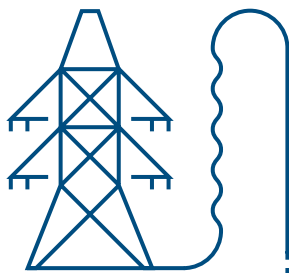
Zdecydowana większość firm nie redukuje opłaty za odnawialne źródła energii

Zaledwie 18 proc. respondentów deklaruje zmniejszenie opłaty OZE, z której są pokrywane koszty wsparcia dla producentów zielonej energii. Od 2017 r. opłata OZE wynosi aż 3,70 zł netto za każdą skonsumowaną megawatogodzinę energii, co przy znacznym zużyciu energii generuje wysokie koszty dla firm.



Przedsiębiorstwo zajmujące się obróbką drewna i zużywające 20 GWh energii elektrycznej, korzystając z możliwości obniżenia opłaty OZE jest w stanie **zaoszczędzić rocznie 140 000 zł**, co przy kosztach na poziomie 7 000 000 zł, stanowi 2 proc. oszczędności całkowitego kosztu energii elektrycznej.

140 TYS. ZŁ
ROCZNYCH
OSZCZĘDNOŚCI



Obniżenie akcyzy od energii elektrycznej najmniej popularnym obszarem optymalizacji

Najmniej popularnym obszarem optymalizacji wśród badanych firm jest akcyza od energii elektrycznej. Działania zmierzające ku obniżeniu akcyzy prowadziło lub prowadzi zaledwie 13 proc. firm energochłonnych, a blisko 70 proc. nawet ich nie rozważa.

Podatek akcyzowy od energii elektrycznej



Stawka akcyzy w Polsce jedną z wyższych w UE

Stawka podatku akcyzowego od energii elektrycznej w Polsce wynosi 4,66 euro (20 zł za każdą MWh), jest jedną z wyższych w Unii Europejskiej i generuje wysokie koszty dla przedsiębiorstw. W UE minimalna dedykowana stawka podatku akcyzowego od energii elektrycznej dla odbiorców biznesowych wynosi 0,5 euro za MWh. Jak wynika z raportu Komisji Europejskiej, w styczniu 2017 r. w ramach krajów członkowskich można było zaobserwować ogromne różnice w wysokości stawek.⁵ Skrajnym przypadkiem jest Holandia, w której wysokość podatku dla odbiorców biznesowych zużywających do 10 MWh energii wynosi 100,7 euro/MWh. Dla odbiorców zużywających od 10 do 50 MWh energii – stawka ta maleje o połowę, dla wykorzystujących od 50 MWh do 10 GWh – wynosi 13,31 euro, a dla tych, u których roczne zużycie przekracza 10 GWh opodatkowanie spada do 0,53 euro. Kolejne miejsca w rankingu najwyżej opodatkowanych krajów UE zajmują: Francja – 22,5 euro, Niemcy – 15,37 euro, Austria – 15 euro, Włochy – 7,5 euro (dla miesięcznej konsumpcji pomiędzy 200 MWh a 1,2 GWh) oraz Finlandia 7,03 euro. W Polsce opodatkowanie energii elektrycznej stanowi prawie dziesięciokrotność wartości dedykowanej. Zbliżone stawki występują w Estonii (4,47 euro) i Grecji (5 euro). To oznacza, że Polska zajmuje w Unii Europejskiej 8. miejsce pod względem wysokości stawki podatku akcyzowego od energii elektrycznej.

Wprawdzie Polska nie jest w ścisłej czołówce krajów o najwyższym opodatkowaniu energii elektrycznej, ale w pozostałych państwach UE koszty akcyzy są zdecydowanie niższe i oscylują w okolicach wartości minimalnej stawki dedykowanej, czyli od 0,5 euro w Irlandii czy Luksemburgu, przez 0,54 euro w Danii i 0,52 euro na Litwie, do maksymalnie 1,5 euro na Malcie. Z kolei w Wielkiej Brytanii i na Cyprze stawka podatku akcyzowego jest zerowa.

Oczywiście, wartość płaconej akcyzy zawsze wynika z ilości pobranej energii elektrycznej, co zależy od wielkości i profilu działalności przedsiębiorstwa.

Polska firma zużywająca 15 GWh energii elektrycznej rocznie, w ramach podatku akcyzowego zasila budżet państwa kwotą 300 000 zł. Tymczasem przedsiębiorstwo w Czechach za tę samą ilość energii odprowadziłoby tylko 66 000 zł, w Danii 34 395 zł, a na Litwie zaledwie 33 121 zł.

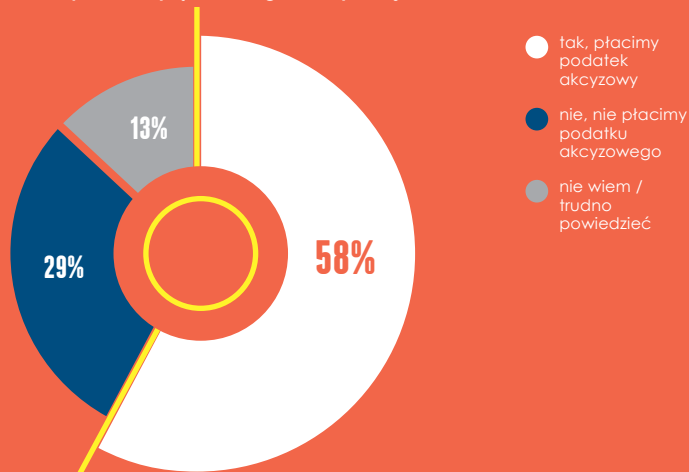
5. European Commission, Excise Duty Tables, Part II Energy Products and Electricity, Brussels 2017, http://ec.europa.eu/taxation_customs/sites/taxation/files/resources/documents/taxation/excise_duties/energy_products/rates/excise_duties-part_ii_energy_products_en.pdf

Firmy nie wiedzą, że płacą podatek akcyzowy od energii elektrycznej

W Polsce wszyscy konsumenci energii elektrycznej są obciążeni podatkiem akcyzowym od energii elektrycznej. Tymczasem aż 42 proc. badanych firm nie jest tego świadoma. Przy czym duże przedsiębiorstwa częściej (72 proc.) niż średnie (54 proc.) zdają sobie sprawę z płacenia podatku akcyzowego. Co ciekawe, aż 34 proc. średniej wielkości przedsiębiorstw jest błędnie przekonanych, że nie płacą takiego podatku. Jest to o tyle zaskakujące, że na pytanie odpowiadały firmy produkcyjne o wysokiej energochłonności. Brak wiedzy na ten temat może wynikać z faktu, że większość podmiotów na polskim rynku nie odprowadza podatku akcyzowego osobiście, ponieważ w ich imieniu robi to sprzedawca energii. Informacja o koszcie akcyzy znajduje się na fakturze za energię elektryczną, jednak z doświadczenia Ayming Polska wynika, że dane zawarte na fakturach nie zawsze są szczegółowo analizowane przez przedsiębiorstwa. Jednocześnie bez prowadzenia tego rodzaju analiz, firma traci szansę na obniżenie ponoszonych kosztów.

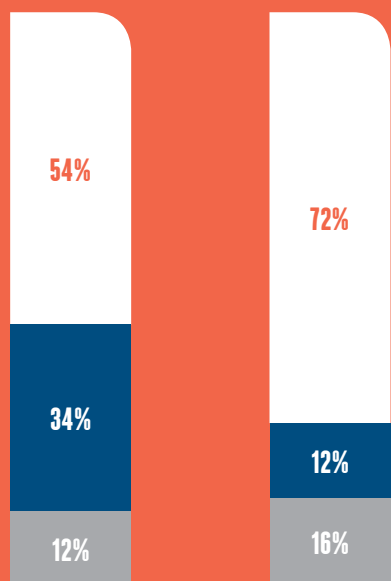
ŚWIADOMOŚĆ PŁACENIA PODATKU AKCYZOWEGO OD ENERGII ELEKTRYCZNEJ

Czy Państwa firma płaci akcyzę od energii elektrycznej?



Podstawa: cała próba N=100, pytanie jednowyborowe

ŚWIADOMOŚĆ PŁACENIA PODATKU AKCYZOWEGO OD ENERGII ELEKTRYCZNEJ A WIELKOŚĆ FIRMY



50 - 249 pracowników

250 + pracowników

Podstawa: cała próba N=100, pytanie jednowyborowe



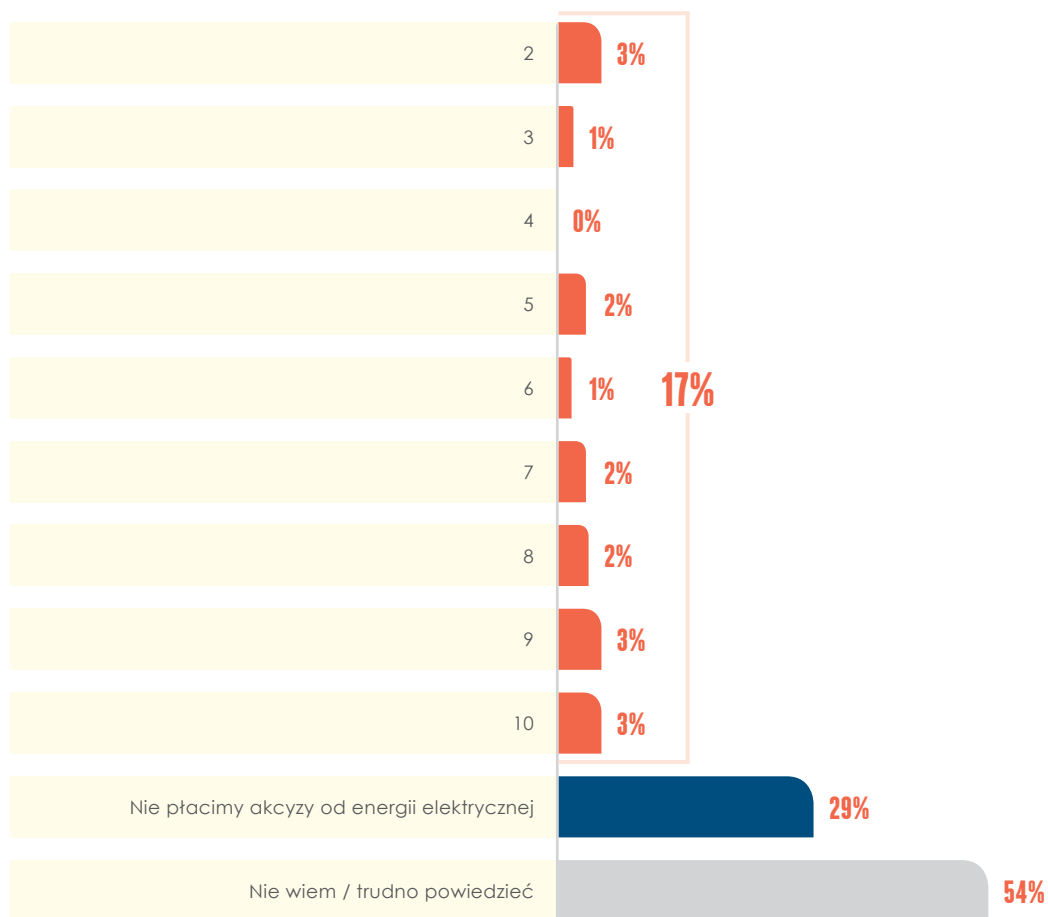
- tak, płacimy podatek akcyzowy
- nie, nie płacimy podatku akcyzowego
- nie wiem / trudno powiedzieć

Choć 58 proc. badanych firm ma świadomość płacenia podatku akcyzowego, tylko 17 proc. respondentów podejmuje się określenia wysokości płaconego podatku, a ich wskazania kształtują się w przedziale od 2 do 10 proc. kosztu energii elektrycznej. Ponad połowa firm świadomych płacenia akcyzy, postrzega ją jako mało istotny element wydatków na energię elektryczną. Tymczasem podatek akcyzowy stanowi od 7 do 9 proc. kosztu energii elektrycznej. Biorąc

pod uwagę, że w przedsiębiorstwach roczne koszty energii elektrycznej mogą oscylować w okolicach 2,5 mln złotych, to kwota odprowadzanego przez nie podatku akcyzowego waha się w granicach 175 000 – 225 000 zł rocznie. To istotny koszt, którego redukcja potencjalnie umożliwiłaby firmie inwestycję w inne obszary, np. rozwiązania zwiększające jej efektywność energetyczną.

ŚWIADOMOŚĆ WYSOKOŚCI PODATKU AKCYZOWEGO OD ENERGII ELEKTRYCZNEJ

Jaki procent Państwa kosztu energii elektrycznej stanowi podatek akcyzowy?



Podstawa: cała próba N=100, odpowiedzi spontaniczne, zakodowane

Większość firm nie słyszała o możliwości optymalizacji akcyzy

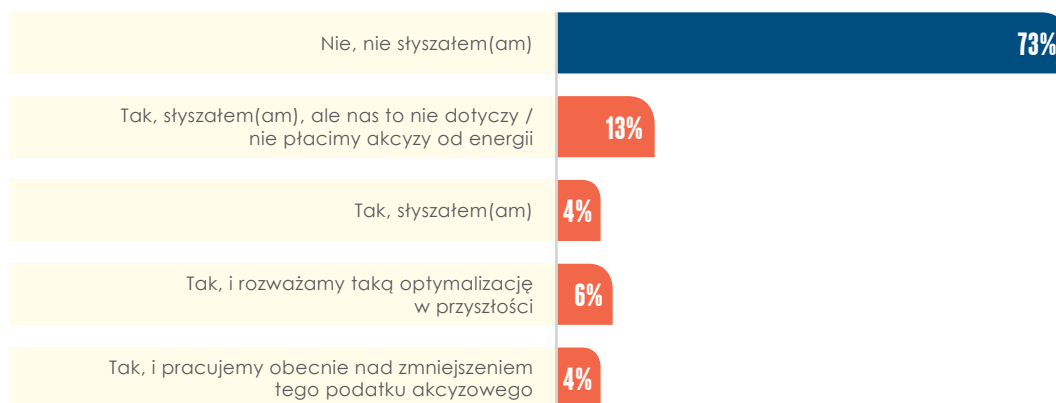
W większości państw członkowskich Unii Europejskiej przedsiębiorstwa energochłonne już od kilku, a nawet kilkunastu lat, mogą korzystać z różnego rodzaju zwolnień i ulg podatkowych, pozwalających na obniżenie kosztu energii elektrycznej. Jeszcze do końca 2015 r. polskie przedsiębiorstwa były w znacznie gorszej sytuacji niż ich zagraniczni konkurenci. Koszty energii elektrycznej, w tym wysoka stawka opodatkowania, były szczególnie uciążliwe dla zakładów energochłonnych. Przemowym momentem dla polskiego przemysłu było wprowadzenie 1 stycznia 2016 r. do ustawodawstwa postanowień wymienionych w unijnej Dyrektywie energetycznej (2003/96/WE), zobowiązujących państwa członkowskie do wprowadzenia obniżek podatku akcyzowego od energii elektrycznej. Wprowadzone formy wsparcia dla zakładów energochłonnych umożliwiają zmniejszenie kosztu podatku akcyzowego zawartego w cenie energii elektrycznej. Firmy mogą skorzystać z takiego wsparcia na dwa

sposoby – uzyskując zwrot części zapłaconego podatku akcyzowego lub zwolnienie z konieczności odprowadzania tego podatku. O częściowy zwrot mogą ubiegać się wyłącznie podmioty spełniające szereg wymogów, takich jak np. wykonywanie określonej działalności. Z kolei zwolnienie z podatku akcyzowego dotyczy przedsiębiorstw, które wykorzystują energię elektryczną w procesach energochłonnych.

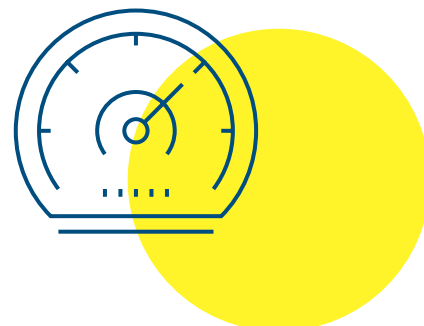
Jednak jak się okazuje, aż 73 proc. firm energochłonnych przed badaniem nie słyszało o możliwości optymalizacji podatku akcyzowego od energii elektrycznej. Świadomość tą jest niższa wśród firm średnich (76 proc.) niż dużych (61 proc.). Na tym etapie badania zaledwie 4 proc. firm energochłonnych zadeklarowało, że obecnie pracuje nad obniżeniem akcyzy, a 6 proc. rozważa podjęcie takich działań w przyszłości. Spontaniczna świadomość firm na temat optymalizacji podatku akcyzowego okazała się niska. Uświadomienie firmom tej możliwości podczas badania przełożyło się na nieco inny rozkład odpowiedzi na późniejszym etapie rozmowy (patrz s. 20).

ŚWIADOMOŚĆ MOŻLIWOŚCI OPTIMALIZACJI PODATKU AKCYZOWEGO OD ENERGII ELEKTRYCZNEJ

Czy słyszeli Państwo o możliwości optymalizacji podatku akcyzowego od energii elektrycznej?



Podstawa: cała próba N=100, pytanie jednowyborowe



Choć obniżenie wysokości akcyzy jest regulowane ustawowo, część firm obawia się reakcji organów administracyjnych

Co czwarta firma słyszała o możliwości optymalizacji podatku akcyzowego, ale tylko co dziesiąta deklaruje zainteresowanie tym tematem.

Dla 44 proc. spośród firm, które są świadome

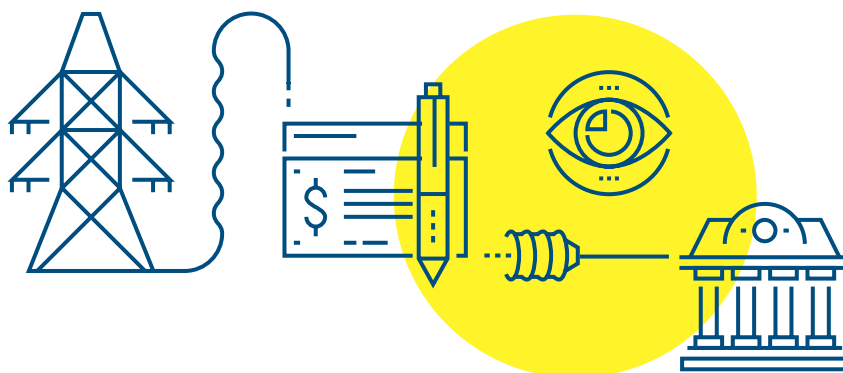
możliwości optymalizacji akcyzy, ale obecnie jej nie wprowadzają, barierą we wdrożeniu tego rodzaju rozwiązań są obawy związane z reakcją organów administracyjnych. Zmniejszanie obciążeń z tytułu podatku akcyzowego od energii elektrycznej jest zdefiniowane w ustawie i w zamyśle ustawodawcy ma służyć wsparciu firm energochłonnych. Jeśli więc przedsiębiorstwo stosuje się do wskazań ustawodawcy, nie ma powodów do obaw. Co ciekawe, co czwarta firma świadoma możliwości optymalizacyjnych w obszarze akcyzy, nie wie, w jaki sposób przeprowadzić taki proces.

BARIERY W OPTYMALIZACJI PŁACONEJ AKCYZY OD ENERGII ELEKTRYCZNEJ

Co może być barierą przed optymalizacją płaconej akcyzy od energii elektrycznej?



Podstawa: firmy, które słyszały o możliwości optymalizacji akcyzy, ale w chwili obecnej jej nie wprowadzają N=30*, pytanie wielowyborowe
*niska podstawa procentowania, dane mają charakter jakościowy



Zachęta dla firm do optymalizacji akcyzy

Większość firm, które są świadome możliwości zmniejszenia podatku akcyzowego, ale obecnie go nie obniżają deklaruje, że do podjęcia

działań optymalizacyjnych mogłoby je skłonić znaczące zmniejszenie wysokości płaconej akcyzy. Dla 16 proc. firm obniżenie akcyzy średnio o 42 proc. byłoby motywujące do podjęcia działań optymalizacyjnych. Z doświadczenia Ayming Polska wynika, że podatek ten można zmniejszyć nawet o 85 proc.

CZYNNIKI ZACHĘCAJĄCE DO OPTIMALIZACJI AKCYZY OD ENERGII ELEKTRYCZNEJ

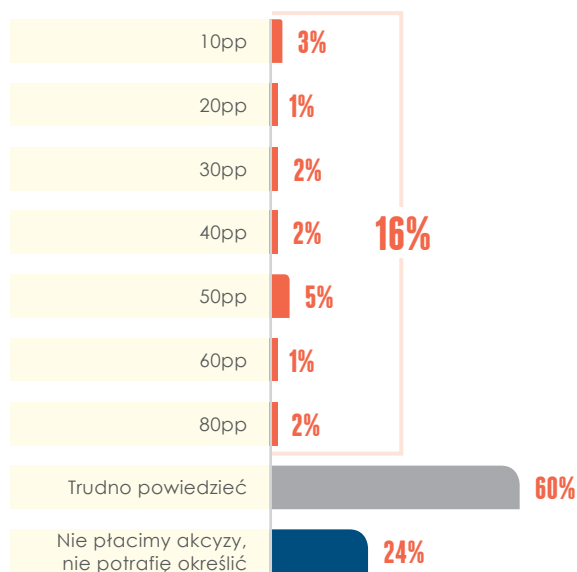
Co mogłoby Państwa zachęcić do optymalizacji kosztu akcyzy od energii?



Podstawa: firmy, które słyszały o możliwości optymalizacji akcyzy, ale w chwili obecnej jej nie wprowadzają N=30*, pytanie wielowyborowe *niska podstawa procentowania, dane mają charakter jakościowy

ATRAKCYJNY POZIOM OBNIŻENIA AKCYZY OD ENERGII ELEKTRYCZNEJ

Zakładając, że obecnie płacona przez Państwa akcyza to 100%, jaki poziom obniżenia akcyzy byłby dla Państwa zachęcający do zajęcia się jej optymalizacją? Proszę podać w procentach.



Podstawa: cała próba N=100, pytanie otwarte, zakodowane pp - punkt procentowy

Firma z branży hutniczej, która zużywa 30 GWh energii, jest w stanie zmniejszyć podatek akcyzowy o 83 proc. i w ten sposób **zredukować koszty o ok. 500 000 zł rocznie**. Przy kosztach energii elektrycznej w wysokości 9 000 000 zł, **przekłada się to na oszczędności na poziomie 6 proc.**

REDUKCJA AKCYZY
o **83%**

Audyt energetyczny



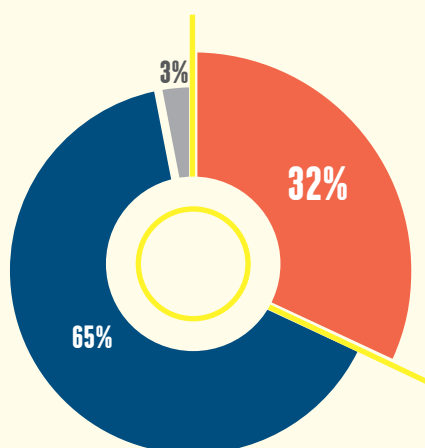
Unia Europejska zobowiązała się do zwiększenia efektywności energetycznej o 20 proc. do 2020 r., co reguluje Dyrektywa w sprawie efektywności energetycznej 2012/27/UE. Zgodnie z jej postanowieniami, duże przedsiębiorstwa muszą być poddawane regularnym audytom energetycznym. Celem takiej kontroli jest uzyskanie informacji o profilu obecnego zużycia energii w przedsiębiorstwie oraz określenie sposobu i ilości możliwej do uzyskania oszczędności energii. W Polsce od 1 października 2016 r. obowiązuje ustawa z 20 maja 2016 r. o efektywności energetycznej (Dz. U. z 2016 r. poz. 831), która nakłada na część przedsiębiorstw obowiązek przeprowadzenia audytu energetycznego.

Obowiązek przeprowadzenia audytu energetycznego dotyczy dużych przedsiębiorstw, które zatrudniają co najmniej 250 pracowników oraz firm, których roczny obrót przekracza 50 mln euro, lub całkowity bilans roczny wynosi ponad 43 mln euro.

OBOWIĄZEK PRZEPROWADZENIA AUDYTU ENERGETYCZNEGO

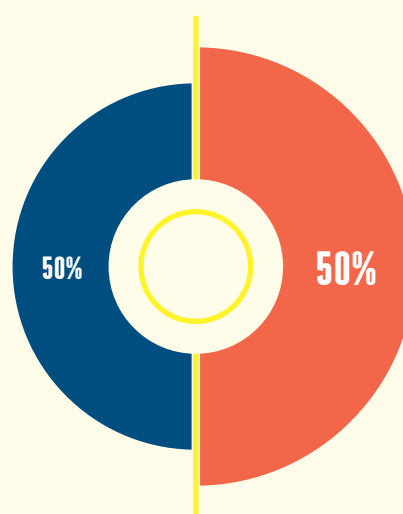
Czy Państwa firma podlega obowiązkowi przeprowadzenia audytów energetycznych?

- tak
- nie
- trudno powiedzieć



Podstawa: cała próba N=100, pytanie jednowyborowe

Czy przeprowadzili już Państwo audyt energetyczny?



Podstawa: firmy, które zadeklarowały, że mają obowiązek przeprowadzić audyt energetyczny N=32*, pytanie jednowyborowe
*niska podstawa procentowania, dane mają charakter jakościowy

Przedsiębiorca zobligowany jest do przeprowadzenia audytu po raz pierwszy w ciągu 12 miesięcy od wejścia w życie ustawy, czyli do 30 września 2017 r., a następnie do zawiadomienia Prezesa Urzędu Regulacji Energetyki o jego wynikach w ciągu 30 dni. Niedopilnowanie tego obowiązku grozi karą do 5 proc. rocznego przychodu. Taki audyt należy przeprowadzać co najmniej raz na 4 lata. Audyt energetyczny musi wykonać doświadczony, niezależny podmiot lub ekspert zatrudniony u przedsiębiorcy, pod warunkiem, że nie jest bezpośrednio zaangażowany w audytowaną działalność.

Na spełnienie ustawowych wymagań zostało przedsiębiorstwom niewiele czasu. Z danych Urzędu Regulacji Energetyki wynika, że do przeprowadzenia audytu zobligowanych jest 6 tys. podmiotów w Polsce, z czego dopiero ok. 220 złożyło potwierdzenie w URE o przeprowadzeniu audytu.⁶ Jak wynika z przeprowadzonego badania, co trzecia firma energochłonna deklaruje podleganie obowiązkowi audytu energetycznego. Choć termin przeprowadzenia audytu upływa już 30 września 2017 r., dopiero połowa z nich go zrealizowała. Tylko 34 proc. przedsiębiorstw, które jeszcze nie przeprowadziły audytu, planuje zrobić to w ciągu pół roku. Pozostałe firmy prawdopodobnie nie są świadome zbliżającego się terminu. Prawie co piąta firma zatrudniająca 250 i więcej pracowników twierdzi, że obowiązek audytu jej nie dotyczy, co przynajmniej w części przypadków może wynikać z posiadania systemu zarządzania energią, który zwalnia z konieczności przeprowadzenia audytu.

Ustawodawca przewidział zwolnienia z obowiązku sporządzenia audytu. Mogą z nich skorzystać przedsiębiorstwa, które posiadają system zarządzania energią lub zarządzania środowiskowego i w ramach ich wdrożenia wcześniej przeprowadziły audyt energetyczny. Systemy muszą być certyfikowane przez niezależny podmiot, zgodnie z odpowiednimi normami międzynarodowymi.

6. Informacje przekazane Ayming Polska przez Urząd Regulacji Energetyki w dn. 25 maja 2017 r.

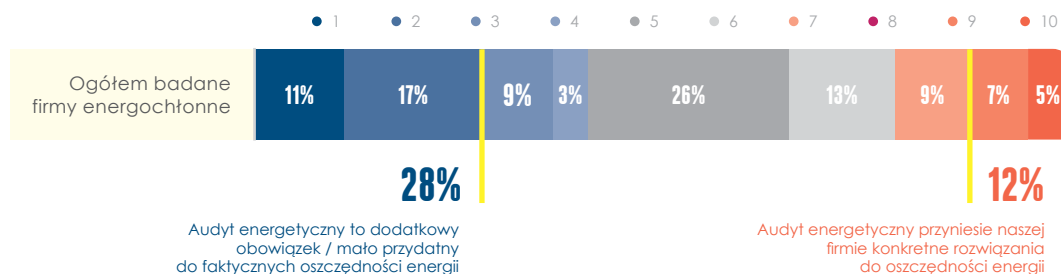


Badanym firmom audyt energetyczny częściej kojarzy się z dodatkowym obowiązkiem administracyjnym, a nie działaniem, które może stać się punktem wyjścia do wprowadzenia rozwiązań zwiększających efektywność energetyczną. Mimo presji czasowej, przedsiębiorstwa powinny zdawać sobie sprawę z tego, że przeprowadzenie audytu energetycznego oznacza nie tylko spełnienie wymogów ustawowych, ale też szereg korzyści, takich jak obniżenie kosztów eksploatacji urządzeń, instalacji i obiektów, możliwość

implementacji efektywniejszego modelu zarządzania energią, czy poprawienie wskaźników finansowych w organizacji. Rzetelny audyt wskazuje konkretne działania ukierunkowane na poprawę efektywności energetycznej wraz z wycieszeniem ich opłacalności. Audyt energetyczny może być zatem impulsem do inwestycji proefektywnościowych, ponieważ otwiera przed firmą możliwości uzyskania finansowego wsparcia na poprawę efektywności energetycznej firmy, co finalnie prowadzi do realnych oszczędności.

POSTRZEGANA PRZYDATNOŚĆ AUDYTU ENERGETYCZNEGO DO POPRAWY EFEKTYWNOŚCI ENERGETYCZNEJ PRZEDSIĘBIORSTWA

Na ile Państwa zdaniem audyt energetyczny przysłuży się do faktycznej poprawy efektywności energetycznej przedsiębiorstwa. Proszę ocenić na skali od 1 do 10.



Podstawa: firmy, które zadeklarowały, że mają obowiązek przeprowadzić audyt energetyczny N=32*, pytanie jednowyborowe, ocena na skali *niska podstawa procentowania, dane mają charakter jakościowy

Audyt energetyczny w wersji podstawowej czy rozszerzonej?

Audyt energetyczny można przeprowadzić w wersji podstawowej lub rozszerzonej. Pierwsza z nich przedstawia sytuację energetyczną w przedsiębiorstwie, wskazuje obszary z potencjałem poprawy efektywności energetycznej i rekomendacje

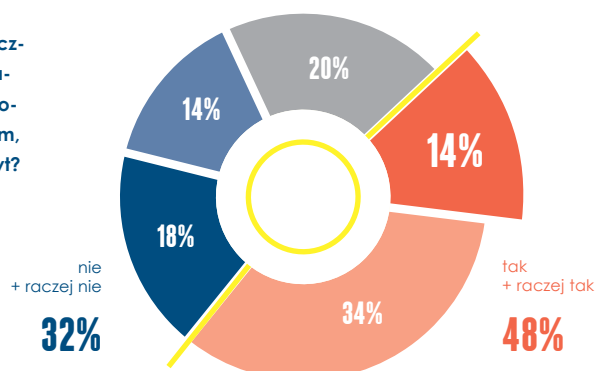
dotyczące możliwych rozwiązań. Natomiast audyt energetyczny w wersji rozszerzonej przedstawia rozwiązania indywidualnie dopasowane do specyfiki i struktury przedsiębiorstwa, wraz z informacją o ich efektywności ekonomicznej. Mając możliwość wskazania wysokości planowanych oszczędności energii, przedsiębiorstwo może ubiegać się o różne formy dofinansowania na inwestycje związane z poprawą efektywności energetycznej, np. preferencyjne pożyczki, środki unijne czy systemy wsparcia oferowane przez polski rząd.

ROZSZERZONY AUDYT ENERGETYCZNY A DOFINANSOWANIE NA INWESTYCJE PROEFEKTYWNOŚCIOWE

- tak
- raczej tak
- raczej nie
- nie
- trudno powiedzieć

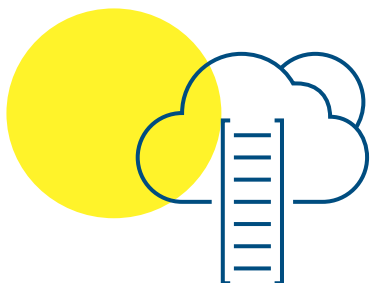
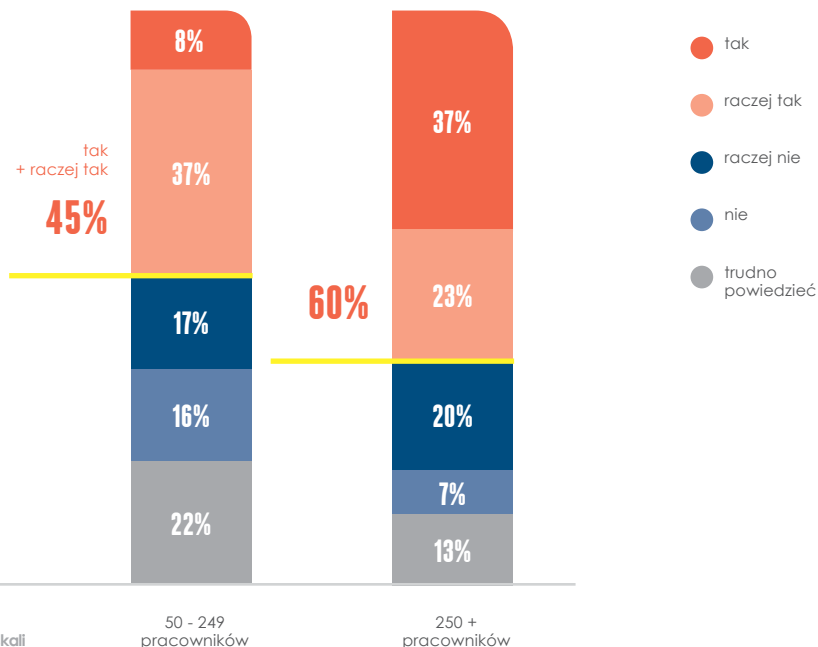
Przeprowadzenie rozszerzonej wersji audytu energetycznego jest punktem wyjścia do uzyskania dofinansowania na inwestycję mającą na celu poprawę efektywności energetycznej przedsiębiorstwa. Czy wiedząc o tym, zdecydowałby się Państwo na inwestycję w taki audyt?

Podstawa: cała próba N=100, pytanie jednowyborowe, ocena na skali



ROZSZERZONY AUDYT ENERGETYCZNY A DOFINANSOWANIE NA INWESTYCJE PROEFEKTYWNOŚCIOWE, W ZALEŻNOŚCI OD WIELKOŚCI FIRMY

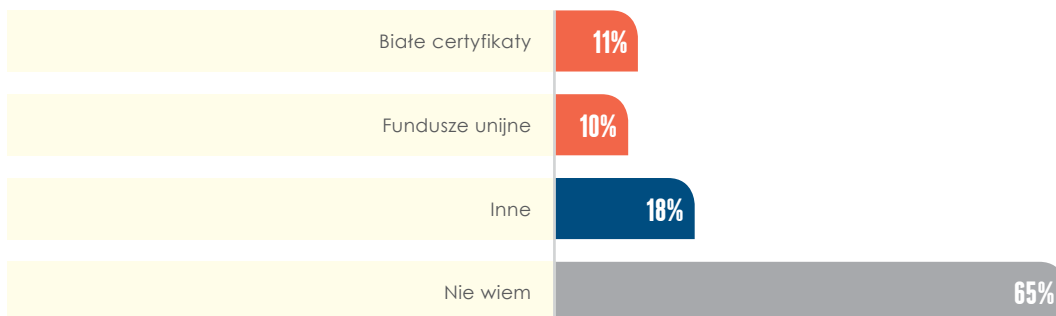
Blisko połowa firm energochłonnych deklaruje zainteresowanie rozszerzonym audytem energetycznym, jeśli prowadziłby on do uzyskania dofinansowania na inwestycję zmierzającą do poprawy efektywności energetycznej przedsiębiorstwa. Duże firmy częściej (60 proc.) niż firmy średnie (45 proc.), są zainteresowane rozszerzonym audytem jako punktem wyjścia do uzyskania dofinansowania.



Aż 65 proc. firm nie zna możliwych źródeł uzyskania dofinansowania na poprawę efektywności energetycznej. Tylko 11 proc. firm wskazuje na białe certyfikaty, a 10 proc. na fundusze unijne.

ZNAJOMOŚĆ ŹRÓDEŁ DOFINANSOWANIA ROZWIĄZAŃ ZWIĘKSZAJĄCYCH EFEKTYWNOŚĆ ENERGETYCZNA

Jakie znają Państwo możliwości uzyskania dofinansowania na wdrożenie rekomendacji wskazanych w audycie?



Podstawa: cała próba N=100, pytanie otwarte, zakodowane odpowiedzi

Dofinansowanie na zwiększenie efektywności energetycznej



Białe certyfikaty

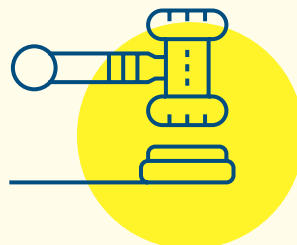
Warunkiem ubiegania się o białe certyfikaty, czyli świadectwa efektywności energetycznej, jest przeprowadzenie audytu energetycznego. Przedsiębiorstwo musi wykazać, że w wyniku zrealizowanych w przeszłości lub planowanych w przyszłości działań proefektywnościowych, jest w stanie zaoszczędzić w ciągu roku nie mniej niż 10 ton oleju ekwiwalentnego (toe) energii pierwotnej (ok. 115 MWh).

Cel ten można zrealizować poprzez jedną inwestycję lub grupę inwestycji tego samego rodzaju. W przypadku spełnienia powyższych wymogów, przedsiębiorstwo może wystąpić do Urzędu Regulacji Energetyki z wnioskiem o wydanie białych certyfikatów. Po zakończeniu przedsięwzięcia mającego na celu poprawę efektywności, białe certyfikaty otrzymane przez firmę nabierają praw majątkowych. Przedsiębiorstwo może je zbyć na Towarowej Giełdzie Energii (TGE), rekompensując część poniesionych kosztów na inwestycje.

Białe certyfikaty to świadectwa potwierdzające zaoszczędzenie określonej ilości energii w wyniku realizacji inwestycji służących poprawie efektywności energetycznej. Dlaczego warto je zdobyć?



zmniejszają koszty związane z użytkowaniem energii



można je sprzedać na TGE i w ten sposób zyskać dofinansowanie na inwestycję proefektywnościową

Fundusze unijne

Audyt energetyczny otwiera przed dużymi przedsiębiorstwami możliwość pozyskania dotacji na inwestycje zwiększające efektywność energetyczną. W ramach działania Programu Operacyjnego Infrastruktura i Środowisko (POIiŚ) 1.2. „Promowanie efektywności energetycznej i korzystania z odnawialnych źródeł energii w przedsiębiorstwach”, firma może uzyskać pożyczkę preferencyjną do 75 proc. kosztów kwalifikowanych z możliwością umorzenia. Wartość umorzenia zależy m.in. od wielkości osiągniętej efektywności energetycznej i może wynieść maksymalnie 15 proc. Zwiększenie efektywności energetycznej wiąże się z mniejszym zużyciem energii w przedsiębiorstwie, które firma może osiągnąć poprzez właściwe gospodarowanie energią i wdrożenie takich rozwiązań jak:

- ✓ skutkująca oszczędnością energii przebudowa/wymiana urządzeń i instalacji technologicznych, oświetlenia budynków, hal i terenu, ciągów transportowych mediów, ciągów transportowych linii produkcyjnych,
- ✓ wsparcie systemów automatyki i monitoringu mediów energetycznych,
- ✓ modernizacja energetyczna budynków,
- ✓ wykorzystanie energii ciepła odpadowego z instalacji przemysłowych,
- ✓ modernizacja/wymiana lokalnych źródeł ciepła na bardziej efektywne energetycznie (w tym wymiana na instalacje OZE),
- ✓ budowa instalacji do produkcji energii z OZE na potrzeby przedsiębiorstwa.

Warunkiem ubiegania się o dofinansowanie jest przeprowadzenie audytu energetycznego, zgodnie z wytycznymi wskazanymi przez Narodowy Fundusz Ochrony Środowiska i Gospodarki Wodnej (NFOŚiGW). Efektem końcowym audytu jest zestawienie konkretnych zmian technicznych (przebudowy, modernizacji, wymiany), których wdrożenie w przedsiębiorstwie jest niezbędne do podniesienia efektywności energetycznej. Przedmiotem wniosku o dofinansowanie mogą być wyłącznie inwestycje uwzględnione w audycie. Muszą być one zgodne z kosztami kwalifikowanymi w danym działaniu.

Przedsięwzięcia środowiskowe dofinansowane ze środków pomocowych są rozliczane na podstawie określonych wskaźników ekologicznych. W przypadku projektów związanych z efektywnością energetyczną, to jej wielkość jest jednym

CEL poprawa efektywności energetycznej firmy



z kluczowych kryteriów, które jest oceniane na etapie ubiegania się o wsparcie, a później jest rozliczane w trakcie realizacji projektu, po jego zakończeniu i w okresie trwałości (dla dużych firm – 5 lat). Wytyczne konkursowe wskazują, jaką efektywność energetyczną przedsiębiorstwo musi osiągnąć (minimum 25 proc. w przypadku modernizacji budynków) w ramach realizacji projektu, aby otrzymać dofinansowanie. Warunki konkursowe określają także skalę efektywności energetycznej, której uzyskanie będzie najwyżej punktowane (np. powyżej 15 proc. dla projektów, które nie dotyczą modernizacji budynków).⁷

7. Dane z konkursu POIiŚ 1.2 „Promowanie efektywności energetycznej i korzystania z odnawialnych źródeł energii w przedsiębiorstwach”, runda z 2017 r.

Jak połączyć wsparcie unijne i białe certyfikaty


Dofinansowanie uzyskane w ramach działania 1.2 POIiŚ można połączyć z białymi certyfikatami. Wsparcie uzyskane z białych certyfikatów należy skonsolidować z pomocą publiczną na efektywność energetyczną do poziomu maksymalnej intensywności pomocy przeznaczonej dla danego województwa. W zależności od lokalizacji projektu, wynosi ona:

DO 35 PROC.


dla dużych przedsiębiorstw w województwie mazowieckim,

DO 45 PROC.


dla dużych przedsiębiorstw w pozostałych województwach.



Intensywność pomocy na efektywność energetyczną
(45 PROC.)



Jak to działa?



Założenie: przedsiębiorstwo realizuje projekt w województwie podkarpackim.

Obliczenie maksymalnej intensywności pomocy z uwzględnieniem białych certyfikatów wymaga bardzo szczegółowej analizy kosztów i przychodów z projektu.

EDB – ekwiwalent dotacji brutto, czyli kwota dofinansowania bez uwzględnienia opodatkowania podatkiem dochodowym.



Inne formy dofinansowania na zwiększenie efektywności energetycznej



Fundusze unijne

1. Poziom ogólnopolski - środki rozdysponowywane przez NFOŚiGW w ramach POIiŚ:
 - 1.3.2 Wspieranie efektywności energetycznej w sektorze mieszkaniowym,
 - 1.5 Efektywna dystrybucja ciepła i chłodu.
2. Poziom regionalny/ wojewódzki - środki rozdysponowywane przez wojewódzkie jednostki wdrażające w ramach Regionalnego Programu Operacyjnego (RPO) w każdym województwie.



Środki krajowe

1. Poziom ogólnopolski - środki rozdysponowywane przez NFOŚiGW:
 - 5.8 Część 3) Efektywne systemy ciepłownicze i chłodnicze,
 - 5.8 Część 5) Efektywne energetycznie systemy oświetleniowe.
2. Poziom regionalny - środki rozdysponowywane przez Wojewódzkie Fundusze Ochrony Środowiska i Gospodarki Wodnej (WFOŚiGW) w każdym województwie.



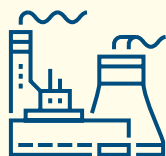
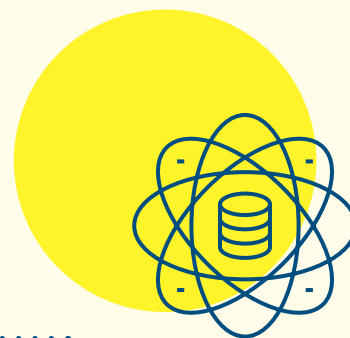
Leasing na maszyny służące poprawie efektywności energetycznej przedsiębiorstwa.

wartość pomocy publicznej (EDB) + wartość pomocy z białych certyfikatów

koszty kwalifikujące się do objęcia pomocą*

*nie mylić z kosztami kwalifikowalnymi!

Jak obniżyć koszty energii w firmie? Case study



branża

HUTNICTWO



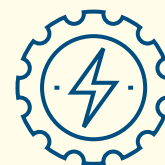
zatrudnienie

250+



miejsce

WOJ. ŚLĄSKIE



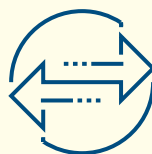
zużycie energii elektrycznej

30 GWH



roczne koszty energii elektrycznej

9 MLN



inwestycja proefektywnościowa, koszty kwalifikowane

10 MLN



Dzięki przeprowadzeniu kompleksowej optymalizacji kosztu energii elektrycznej, w tym wynegocjowaniu korzystniejszych stawek na rynku oraz wdrożeniu rozwiązań wynikających z analizy prawnej, przedsiębiorstwo może zaoszczędzić **1,35 mln zł.**

1,35 MLN ZŁ
ROCZNYCH
OSZCZĘDNOŚCI





Działania optymalizacyjne – oszczędności

DZIAŁANIE OPTIMALIZACYJNE	OSZCZĘDNOŚCI W %	WARTOŚĆ OSZCZĘDNOŚCI
 Negocjacje z wieloma dostawcami	2%	180 000 zł
 Analiza obszaru dystrybucyjnego i dostosowanie parametrów technicznych przedsiębiorstwa	6%	540 000 zł
 Zmniejszenie podatku akcyzowego	5%	450 000 zł
 Obniżenie opłaty OZE	2%	180 000 zł
RAZEM	15 %	1 350 000 zł

Działania inwestycyjne – dofinansowanie

Przedsiębiorstwo przeprowadziło audyt energetyczny i na podstawie rekomendacji audytora decyduje się na inwestycję, której celem jest poprawa efektywności energetycznej. Inwestycja zakłada ograniczenie zużycia energii o 20 proc. poprzez modernizację elektrociepłowni, czyli jednego z najbardziej energochłonnych obszarów w przedsiębiorstwie, co oznacza zmniejszenie kosztów w tym obszarze również o 20 proc. Koszty kwalifikowane inwestycji wynoszą 10 mln zł.

Firma może uzyskać dofinansowanie w ramach działania 1.2 „Promowanie efektywności energetycznej i korzystania z odnawialnych źródeł energii w przedsiębiorstwach” z POIiŚ. Korzystając z unijnego wsparcia przedsiębiorstwo może otrzymać pożyczkę preferencyjną do 75 proc. kosztów kwalifikowanych z możliwością umorzenia, którego wielkość zależy m.in. od wielkości osiągniętej efektywności energetycznej i wynosi maksymalnie 15 proc. (co do zasady: 15 proc. efektywności energetycznej daje 15 proc. umorzenia).

FORMA WSPARCIA	WARTOŚĆ WSPARCIA
 Pożyczka preferencyjna	6 MLN zł
 Dotacja z 1.2. POIiŚ (umorzenie w wysokości 15 proc.)	1,5 MLN zł
RAZEM	7,5 MLN zł

W ramach POIiŚ 1.2 firma może uzyskać wsparcie mieszane (pożyczka + dotacja) do 75 proc. wartości kosztów kwalifikowanych, co oznacza, że wkład własny przedsiębiorstwa wyniesie 2,5 mln zł.

Dodatkowo przedsiębiorstwo może połączyć dofinansowanie uzyskane z działania 1.2. POIiŚ z białymi certyfikatami.

Jeśli potrzebujesz wsparcia w:



✓ **optymalizacji kosztów energii**



✓ **uzyskaniu dofinansowania** na zwiększenie efektywności energetycznej firmy



✓ **przeprowadzeniu audytu energetycznego**

skontaktuj się z nami:

Magdalena Burzyńska

Dyrektor Zarządzający
Tel.: +48 22 330 60 01, +48 662 298 433
E-mail: mburzynska@ayming.com

Łukasz Radosz

Dyrektor Sprzedaży i Marketingu
Tel.: +48 22 330 60 18, +48 662 298 435
E-mail: lradosz@ayming.com

Kamil Chamera

Project Manager
Dział Produktów Energetycznych
Tel.: +48 22 330 60 80, +48 662 298 417
E-mail: kchamera@ayming.com

Marcin Drozd

Konsultant
Dział Produktów Energetycznych
Tel.: +48 22 330 60 11, +48 784 906 219
E-mail: mdrozd@ayming.com

Beata Maczyszyn

Manager ds. Projektów Inwestycyjnych
Dział Dotacji i Ulg B+R
Tel.: +48 22 330 60 25, +48 784 903 456
E-mail: bmaczyszyn@ayming.com

Kontakt dla mediów:

Paulina Wiśniewska

PR & Marketing Manager
Tel.: +48 22 330 60 28, +48 784 945 256
E-mail: pwisniewska@ayming.com

Raport Ayming „Koszty energii. Wyzwania i szanse dla przedsiębiorstw” zawiera wyłącznie informacje natury ogólnej. Treść Raportu, w tym przedstawione w nim opinie dotyczące rozwiązań i działań, została opracowana na podstawie wyników badania przeprowadzonego przez Kantar Millward Brown na zlecenie Ayming Polska oraz danych uzyskanych z innych źródeł. Założono, że dane pochodzące z innych źródeł niż Ayming Polska są zgodne z prawdą. Przedstawiona w Raporcie analiza, zawarte w nim komentarze i opinie są rodzajem interpretacji danych i nie mogą być rozumiane jako analiza znajdująca zastosowanie w każdym indywidualnym przypadku lub konkretne porady dotyczące działalności przedsiębiorstwa. W związku z tym nie należy podejmować jakichkolwiek decyzji prawnych, finansowych czy biznesowych dotyczących działalności przedsiębiorstwa tylko na podstawie informacji przedstawionych w Raporcie. Przed podjęciem tego rodzaju decyzji powinno się skorzystać z indywidualnej profesjonalnej usługi doradczej. Ayming Polska nie ponosi odpowiedzialności za jakiegokolwiek szkody poniesione na skutek decyzji podjętych wyłącznie na podstawie przedstawionych w Raporcie danych i rozwiązań.



ayming

Ayming Polska Sp. z o.o.

ul. Moniuszki 1A, 00-014 Warszawa
Tel.: +48 22 330 60 00, Fax: +48 22 330 60 10

